



COL·LEGI OFICIAL  
DE DIPLOMATS  
EN TREBALL SOCIAL I  
ASSISTENTS SOCIALS  
DE CATALUNYA

# MEMÒRIA

# 2008

Barcelona, 27 de març de 2009

# ÍNDEX

---

1. Presentació .....	3
2. El treball social a Catalunya .....	4
2.1. Introducció .....	4
2.2. La població.....	4
2.3. L'educació.....	5
2.4. Indicadors .....	5
2.4.1. Indicadors sanitaris i socio-sanitaris .....	5
2.4.2. Indicadors socials .....	7
2.4.3. Indicadors de justícia .....	12
2.4.4. Indicadors professionals.....	13
2.5. La legislació.....	14
3. Evolució del Col·legi.....	14
3.1. Les funcions i l'objecte social.....	14
3.2. Estructura orgànica.....	15
3.2.1. La Junta de Govern.....	16
3.2.2. Organigrama funcional i recursos humans.....	16
4. Gestió del Col·legi.....	17
4.1. Serveis.....	17
4.1.1. Formació.....	17
4.1.2. Borsa de treball.....	19
4.1.3. Atenció Col·legial.....	22
4.1.4. Comunicació.....	27
4.1.5. Consultoria professional.....	28
4.1.6. Assessoria jurídica.....	29
4.1.7. Supervisió, assessorament i consell estratègic.....	29
4.1.8. Deontologia professional.....	29
4.1.9. Altres.....	29
4.2. Activitats.....	30
4.2.1. Comissions i grups de treball.....	30
4.2.2. Relacions institucionals.....	35
4.2.3. Altres activitats.....	37
5. Dades econòmiques.....	37
5.1. Introducció .....	37
5.2. Execució pressupostària.....	41
5.3. Balanç de situació.....	45
5.4. Compte de pèrdues i guanys.....	51
5.5. Ratis.....	53

## **1. PRESENTACIÓ**

Com és preceptiu, presentem la memòria del Col·legi Oficial de Diplomats en Treball Social i Assistents Socials de Catalunya, que recull l'activitat duta a terme durant l'any 2008. Les actuacions que trobareu a continuació no són només el fruit de la gestió de la Junta de Govern sinó que, per a la seva consecució, cal agrair la tasca de molts col·legiats i col·legiades que han dedicat temps i esforços a la institució que ens aplega.

Aquest treball continuat de molta gent ha fet possible la consecució dels objectius plantejats, que no són altres que la millora continuada dels serveis que es presten a la col·legiatura amb criteris d'eficàcia i eficiència i la voluntat de créixer com a col·lectiu que participa de la vida col·legial.

Enguany, cal dir que per tots aquells que creiem fermament en el benestar les persones no ha estat un any fàcil. La conjuntura econòmica, després d'anys de bonança, ha invertit la tendència i aquesta circumstància, afegida al desplegament normatiu de noves lleis que afecten el nostre desenvolupament professional, ha comportat un cert trasbals entre el col·lectiu de treballadors i treballadores socials.

El Col·legi, malgrat tot, ha continuat desenvolupant les seves activitats i fins i tot les ha incrementat incorporant nous serveis per facilitar la tasca de la col·legiatura. En aquesta mateixa línia, també ha ampliat la seva col·laboració amb administracions i altres institucions mitjançant la signatura de convenis que ens han permès i ens permetran desenvolupar, conjuntament, actuacions importants en benefici de la pròpia institució i, òbviament, de la professió. Aquest treball en xarxa, al que cal sumar-hi una gestió responsable que s'ha traduït en un increment dels ingressos del Col·legi i en la contenció de les despeses corrents, ens ha permès tancar l'any amb una economia perfectament sanejada que ens permetrà afrontar els reptes de futur amb optimisme, deixant el Col·legi ben posicionat per seguir afrontant els reptes que el futur ens depara.

Maria Pilar Puig i Giner  
Presidenta

## **2. EL TREBALL SOCIAL A CATALUNYA**

### **2.1. Introducció**

Per entendre i avaluar la situació del treball social a Catalunya prèviament es requereix una anàlisi de les diferents variables que poden influir-hi. En aquest sentit s'estudia la població des de la vesant dels usuaris potencials dels serveis que presten els treballadors socials i dels seu més que possible creixement; l'educació, per determinar quina és l'evolució de la diplomatura de treball social en quant a número d'alumnes i, per tant, de futurs professionals; alguns indicadors, especialment els de caràcter social, i, finalment, la conjuntura econòmica per analitzar l'evolució del mercat de treball i l'impacte de les seves magnituds.

Totes les dades estadístiques veuen de principalment de dues fonts: l'Institut d'Estadística de Catalunya i l'Estudi sobre la professió encarregat pel Col·legi

### **2.2. La població**

La població de Catalunya ha passat, en poc més d'un segle de 2 a més de 7 milions d'habitants. En els darrers anys el factor migratori de població estrangera és el principal component del creixement de Catalunya i, al costat de la recent tendència de recuperació de la natalitat, dibuixa un nou horitzó de creixement poblacional en els inicis del segle XXI.

*Evolució de la població a Catalunya (1998-2008)*

Any	Sexe		Total
	Homes	Dones	
2008	3.661.028	3.703.050	<b>7.364.078</b>
2007	3.578.176	3.632.332	<b>7.210.508</b>
2006	3.543.706	3.590.991	<b>7.134.697</b>
2005	3.468.235	3.526.971	<b>6.995.206</b>
2004	3.366.329	3.446.990	<b>6.813.319</b>
2003	3.309.850	3.394.296	<b>6.704.146</b>
2002	3.201.029	3.305.411	<b>6.506.440</b>
2001	3.115.336	3.246.029	<b>6.361.365</b>
2000	3.058.628	3.203.371	<b>6.261.999</b>
1999	3.035.497	3.173.320	<b>6.208.817</b>
1998	3.002.684	3.144.926	<b>6.147.610</b>

Al 2008 la població de Catalunya manté una distribució territorial força compacte, concentrant-se la major part en les àrees on es genera major activitat econòmica tant pel que fa a la indústria com als serveis: àmbit metropolità (66,93%), comarques Gironines (9,73%), Camp de Tarragona (8,14%), Comarques Centrals (6,81%), àmbit de Ponent (4,78%), Terres de l'Ebre (2,57%) i Alt Pirineu i l'Aran (1,04%).

Pel que fa a la natalitat, es detecta, des de l'any 1996, un augment del nombre de naixements fins arribar als 83.716 al 2007, motivat per trobar-se les generacions del

baby-boom en les edats de més fecunditat i, sobretot, per l'efecte de la immigració (el 23,6% dels naixements tenen mare estrangera

El nombre mitjà de fills per dona continua augmentant (1,46) i l'edat mitjana de maternitat s'estabilitza en gairebé els 31 anys.

L'esperança de vida de la població de Catalunya també ha crescut, situant-se a l'entorn del 84,5 anys per les dones i dels 78,2 pels homes.

Des de principis dels anys noranta l'arribada de població estrangera a Catalunya és un fet a tenir molt en compte, com s'ha pogut anar constatant amb el creixement progressiu dels seus efectius, però no és fins al 2000 quan per primer cop els fluxos d'estrangers sobrepassen els d'espanyols. En aquests darrers anys cal tenir present que la població de nacionalitat estrangera gairebé s'ha triplicat i que aquesta és una tendència que tot fa preveure que continuarà. Al 2008 la població estrangera resident a Catalunya totalitza 1.103.790 habitants, representant un 14,99% sobre el total i concentrant-se el 62,51% a l'àmbit metropolità. Més del 50% d'aquesta població té entre 25 i 39 anys.

### **2.3. L'educació**

Al curs 2006-2007 van accedir a les universitats catalanes un total de 55.954 alumnes, dels quals 1.646 van optar per cursar la Diplomatura de Treball Social a la Universitat de Barcelona (920), Universitat Ramon Llull (170), la Universitat Rovira i Virgili (313) i la Universitat de Lleida (243)

### **2.4. Indicadors**

La importància dels indicadors socials radica en que la seva anàlisi permet constatar quina és la realitat de la població que requereix atenció prioritària i dels recursos, tant públics com privats, que actualment es destinen a atendre situacions de risc social, alhora que també permet realitzar projeccions per preveure el futur.

Des d'aquest punt de vista, i sempre atenent a les dades publicades pels diferents organismes que tenen responsabilitats sobre aquests àmbits, cal analitzar els indicadors des de quatre punts de vista: el sanitari, social, justícia i professional.

#### **2.4.1. Indicadors Sanitaris i socio-sanitaris**

- Població assegurada: 7.503.118
- Percentatge de població estrangera: 13,5%
- Extensió de Catalunya: 32.106,5 km<sup>2</sup>
- Densitat de població: 222,2 hab./km<sup>2</sup>
- Taxa de natalitat: 11,7 naixements per 1.000 hab.
- Taxa de mortalitat: 8,9 defuncions per 1.000 hab.
- Índex d'envelliment: 105,5 persones de 65 anys i més per cada 100 persones menors de 15 anys.

- Índex de sobreenvelliment: 13,3 de cada 100 persones de 65 anys i més superen els 84 anys.
- Despesa pública en salut per persona: 1.184 €/persona
- Índex de dependència juvenil (nombre de persones de menys de 15 anys per cada persona en edat laboral –de 15 a 64 anys-): 0,23
- Índex de dependència senil (nombre de persones de 65 anys i més per cada persona en edat laboral: 0,24.
- Índex de dependència global (nombre de persones que no es troben en edat laboral -de menys de 15 anys o de més de 64 anys- per cada persona en edat laboral: 0,47.
- Autopercepció de la salut (2006).
  - Excel·lent: 10,5%
  - Molt bona: 25,9%
  - Bona: 42,2%
  - Regular: 16,7%
  - Dolenta: 4,7%

#### ***Els recursos de salut a Catalunya (2006)***

<b>CONCEPTE</b>	<b>Centre, equips o unitats</b>	<b>Llits</b>	<b>Places</b>
Centres assistencials de Catalunya	1.515	27.259	4.908
<b>Atenció Primària</b>			
Centres que disposen de CAP	400		
Centres que disposen de consultori local	825		
<b>Atenció hospitalària d'aguts</b>			
Centres amb hospitalització d'aguts	61	14.584	
<b>Atenció a la salut mental</b>			
Centres amb hospitalització psiquiàtrica	37	4.198	
Hospitals de dia de salut mental	44		953
Centres de dia de salut mental	67		2.073
Consulta ambulatoria. C. de salut mental d'adults	87		
Consulta ambulatoria. C. de salut mental infantil i juvenil	69		
<b>Atenció a les drogodependències</b>			
Centres d'atenció a les drogodependències	65		
<b>Atenció socio sanitària</b>			
Centres amb hospitalització de llarga estada socio sanitària	84	5.816	
Centres amb hospitalització de mitja estada socio sanitària	102	2.661	
Hospitals de dia	67		1.882
<b>Altres recursos socio sanitaris</b>			
Equips PADES	79		
Equips UFFIS	73		
Equips EAIA	68		

<b>Atenció a la salut sexual i reproductiva</b>			
Unitats ASSIR	46		

Utilització dels serveis (per 1.000 hab.). 2006:

- 6.600 visites a l'atenció primària.
- 1.400 visites a l'atenció especialitzada.
- 157 visites als centres de salut mental.
- 21 estades hospital de dia de salut mental.
- 480 urgències hospitalàries
- 98 altes hospitalàries d'aguts.
- 1,7 episodis assistencials atesos en unitats de llarga estada sociosanitària.
- 2,9 episodis assistencials atesos en unitats d'estada mitjana i cures pal·liatives sociosanitàries.
- 0,8 episodis assistencials atesos en hospital de dia sociosanitari.

Recursos humans d'atenció primària. Llocs de treball per cada mil habitants (2006):

- Pediatria: 9,2
- Infermeria: 6,8
- Medicina: 6,7
- Administració: 4,1
- Zelador/a: 1,0
- Auxiliar d'infermeria: 0,9
- Odontologia: 0,5
- Treball social: 0,4

Personal sanitari hospitalari segons especialitat professional (2005):

- Metges/esses: 17.022 (30,4%).
- Auxiliars de clínica: 14.997 (26,8%).
- Tècnics/ques sanitaris/es: 2.485 (4,4%)
- Infermers/res: 20.460 (36,5%)
- Farmacèutics/ques: 377 (0,6%)
- Altres titulacions superiors: 1,0% (611).

#### **2.4.2. Indicadors Socials**

##### **Serveis socials bàsics:**

Professionals dels serveis bàsics d'atenció social (àrees bàsiques municipals i comarcals). 2007

- Diplomats en treball social: 999
- Població: 7.210.508
- Diplomats en treball social / 15.000 hab.: 2,08

Actuacions desenvolupades pels serveis socials d'atenció social (àrees bàsiques municipals i comarcals). 2007

- Informació / Orientació: 1.020.625

- Ajut domiciliari: 442.923
- Allotjament alternatiu: 324.035
- Prevenció / inserció: 271.774
- Prestacions econòmiques: 60.524
- Foment cooperació: 5.294
- Total actuacions: 2.125.175
- Expedients familiars: 216.474

Problemàtiques ateses pels serveis bàsics d'atenció social (àrees bàsiques municipals i comarcals). 2007

- Habitatge: 49.998
- Econòmiques: 189.843
- Laborals: 99.851
- Salut i drogues: 172.100
- Discapacitat: 44.254
- Aprenentatge: 41.028
- Maltractaments familiars: 23.028
- Mancances socials: 137.618
- Altres: 63.160
- Total: 821.239

Serveis d'atenció domiciliària. Hores d'atenció àrees bàsiques municipals i comarcals. 2007

- SAD (hores): 3.494.557
- Població 2007 de 65 anys i +: 1.183.628
- Hores/població 2007: 0,48
- Hores/població 2007 65 anys i +: 2,95

Servei de telealarma i teleassistència. Àrees bàsiques municipals i comarcals. 2007

- Serveis: 50.471
- Població 2007 de 65 anys i +: 1.183.628
- % serv/pobl. 2007 de 65 anys i +: 4,26

Servei de telealarma i teleassistència. Persones ateses. Àrees bàsiques municipals i comarcals. 2007

- Menors de 65 anys: 1.789
- De 65 a 84 anys: 39.539
- De 85 anys i +: 21.271
- Total: 63.437

Serveis residencials d'estada limitada. Àrees bàsiques municipals i comarcals. 2007

- Places públiques: 332
- Places privades: 647
- Total places: 979

Serveis de menjador social. Àrees bàsiques municipals i comarcals. 2007



- Places públiques: 972
- Places privades: 895
- Total places: 1.867

Centres oberts. Àrees bàsiques municipals i comarcals. 2007

- Places públiques: 3.929
- Places privades: 2.025
- Total places: 5.954

### **Serveis socials d'atenció especialitzada:**

- Àrea d'atenció a la família, la infància i l'adolescència

Serveis d'atenció a la infància i l'adolescència (EAIA). 2007

- Nombre d'equips: 47
- Nombre de professionals: 321
- Nombre d'atesos sense proposta de mesura protectora: 3.864
- Nombre d'atesos amb proposta de mesura protectora: 10.404

Serveis de centres oberts. 2007

- Places Generalitat: 3.929
- Places administració local: 0
- Places iniciativa social concertada: 2.025

Serveis de centres d'acolliment. 2007

- Places Generalitat: 158
- Places administració local: 0
- Places iniciativa social concertada: 218

Serveis de centres residencials. 2007

- Places Generalitat: 521
- Places administració local: 0
- Places iniciativa social concertada: 1.769

Serveis d'integració familiar. 2007

- Places Generalitat: 0
- Places administració local: 2
- Places iniciativa social concertada: 18

- Àrea d'atenció a persones amb discapacitat

- Persones amb discapacitat per tipologia:
  - Físics motòrics: 131.098
  - Físics no motòrics: 97.212
  - Visuals: 28.994
  - Auditius: 18.604
  - Psíquics: 40.854
  - Malalts mentals: 67.548

- No consta: 836
- Oferta Generalitat: 0
- Oferta administració local: 11
- Oferta iniciativa social: 123
- Oferta iniciativa mercantil: 4
- Usuaris: 7.301

#### Usuaris dels serveis d'atenció a persones amb discapacitat. 2007

- Llars residències per a discapacitats
  - Usuaris Generalitat: 137
  - Usuaris Administració local: 65
  - Usuaris Privats: 2.202
  - Total Usuaris: 2.404
  - Total centres: 199
- Residències per discapacitats
  - Usuaris Generalitat: 882
  - Usuaris Administració local: 34
  - Usuaris Privats: 2.354
  - Total Usuaris: 3.260
  - Total centres: 81
- Centres ocupacionals
  - Usuaris Generalitat: 267
  - Usuaris Administració local: 375
  - Usuaris Privats: 7.043
  - Total Usuaris: 7.685
  - Total centres: 0
- Centres d'atenció especialitzada
  - Usuaris Generalitat: 315
  - Usuaris Administració local: 0
  - Usuaris Privats: 306
  - Total Usuaris: 631
  - Total centres: 41
- Equips de valoració
  - Usuaris Generalitat: 10
  - Usuaris Administració local: 0
  - Usuaris Privats: 0
  - Total Usuaris: 0
  - Total centres: 10
- Equips d'orientació
  - Usuaris Generalitat: 10
  - Usuaris Administració local: 0
  - Usuaris Privats: 3
  - Total Usuaris: 0
  - Total centres: 13
- Servei d'atenció precoç
  - Usuaris Generalitat: 8
  - Usuaris Administració local: 15

- Usuaris Privats: 52
- Total Usuaris: 0
- Total centres: 75
- Serveis de suport a la integració laboral
  - Usuaris Generalitat: 0
  - Usuaris Administració local: 11
  - Usuaris Privats: 127
  - Total Usuaris: 7.301
  - Total centres: 138
- Àrea d'atenció a la gent gran. 2007
  - Places de Serveis de centres de dia. 2007
    - Població de 65 anys i +: 1.183.628
    - Generalitat: 2.010
    - Administració local: 1.825
    - Iniciativa social concertada: 0
    - Iniciativa mercantil concertada: 80
    - Iniciativa social concertada (SAD): 631
    - Iniciativa mercantil concertada (SAD): 1.228
    - Iniciativa social: 1.677
    - Iniciativa mercantil: 5.295
    - Total: 12.746
    - Serveis: 706
  - Places de residència. 2007
    - Població de 65 anys i +: 1.813.628
    - Generalitat: 4.810
    - Administració local: 3.512
    - Iniciativa social concertada: 395
    - Iniciativa mercantil concertada: 326
    - Iniciativa social concertada (SAR): 2.850
    - Iniciativa mercantil concertada (SAR): 7.663
    - Iniciativa social: 9.496
    - Iniciativa mercantil: 21.215
    - Total: 56.084
  - Habitatges tutelats. 2007
    - Població de 65 anys i +: 1.813.628
    - Generalitat: 130
    - Administració local: 1.385
    - Iniciativa social concertada: 5
    - Iniciativa mercantil concertada: 2
    - Iniciativa social: 245
    - Iniciativa mercantil: 298
    - Total: 2.065
    - Serveis: 38
- Àrea d'atenció a toxicòmans. 2007
  - Oferta de places dels serveis de centres de dia. 2007

- Generalitat: 0
- Administració local: 57
- Iniciativa social: 115
- Total: 172
- Serveis: 12
- o Oferta de places de residències. 2007
  - Generalitat: 29
  - Administració local: 0
  - Iniciativa social: 617
  - Iniciativa mercantil: 230
  - Total: 876
  - Serveis: 34
- Altres serveis: centres socio-sanitaris. 2007
  - o Centres socio-sanitaris assistits i de llarga estada. 2007
    - Pública: 2.777
    - Privada concertada: 4.379
    - Privada: 2.524
    - Total: 9.680
    - Serveis: 104

### **2.4.3. Indicadors de justícia**

El 31 de desembre de 2007 hi havia un total de 15.859 persones sota alguna mesura d'execució penal, mentre que al 31 de desembre de 2008 el nombre total de persones sotmeses a alguna mesura fou de 17.821, significant aquesta dada un increment del 12,37%. Si es té en compte a tots els adults i menors que han passat al llarg de l'any per alguna mesura d'execució penal (incloent-hi els preventius) a més dels menors que han passat per un procés d'assessorament tècnic o de mediació, el nombre total ha pujat dels 31.107 al llarg del 2007 als 34.805 al 2008 (11,88% més).

En el cas de justícia juvenil, no hi ha hagut un augment en relació amb el 2007: 7.654 menors atesos contra 7.405 al 2008 (-3,36%). El creixement, per tant, s'ha de situar principalment en l'àmbit d'adults, tant pel que fa a internaments en presó com en l'aplicació de mesures penals alternatives (i és aquest darrer àmbit el que explica el creixement, ja que s'ha passat de 7.197 persones al 2007 a 8.956 durant el 2008 (+24,45%). A l'àmbit de serveis penitenciaris s'ha arribat als 10.051 interns (+6,98% respecte al 2007).

En aquest àmbit també s'ha de destacar que durant el 2008 s'han obert dos nous equipaments: el Centre Penitenciari Lledoners (750 places) i el Centre Penitenciari Joves (per substitució) amb una capacitat de 450 places, i es posa en marxa el Centre Obert Barcelona 2, amb 200 places previstes.

Pel que fa al perfil general delictiu i sociodemogràfic actual de la població reclusa, el perfil típic és un home (92,7% de la població reclusa), espanyol (58,2%), entre 31-40

anys (36,2%), penat (77,5%), condemnat per un delict contra el patrimoni (54,6%) i amb una condemna mitjana de 2.967 dies.

La població reclusa de dones ha passat de 694 a 2007 a 729 al 2008 i representen el 7,3% del conjunt de la població encarcerada.

La població de joves d'entre 18 i 21 anys ha passat dels 396 al 2007, on representaven el 4,2%, a 448 a 2008, representant el 4,5% del conjunt de la població reclusa.

Per últim, la població estrangera continua creixen i ja representa el 41,8% del total de la població reclusa.

#### **2.4.4. Indicadors professionals**

Dades d'ocupació:

- Univers persones diplomades en treball social: 12.400
  - Població activa: 10.100 (81,5%)
    - Ocupats/des: 9.400 (93,1%)
      - Treballa en treball social o àmbit relacionat: 6.300 (62,4%)
      - Treballa en un altre àmbit: 3.100 (30,7%)
    - Aturats/des: 700 (6,9%)
  - Població no activa: 2.300 (18,5%)
    - Jubilats/des: 700 (5,6%)
    - Estudiants: 1.600 (12,9%)
  
- Població activa:
  - Treballa en treball social o àmbit relacionat: 6.300
    - Tipus d'entitat on treballa:
      - Administració pública: 3.140 (49,8%)
      - Empresa privada: 1.990 (31,6%)
      - Tercer sector: 880 (14,0%)
      - Altres: 290 (4,6%)
    - Àmbit d'intervenció:
      - Serveis socials bàsics: 1.900 (30,2%)
      - Serveis socials especialitzats: 1.880 (29,8%)
      - Salut: 1.250 (19,8%)
      - Educació i formació: 490 (7,5%)
      - Atenció domiciliària: 280 (4,4%)
      - Altres: 500 (7,9%)
  - De les 3.800 persones que no treballen en treball social, el 52,1% busca feina en aquest àmbit.
  - De les 4.629 persones col·legiades, un 96,8% es troba ocupada i un 83,4% són professionals del treball social. Per contra, de les 5.471 persones no col·legiades, un 89,9% es troben ocupades i, d'aquestes, un 47,3% treballen de professionals del treball social.

Satisfacció amb la situació professional:

- La valoració mitjana del nivell de satisfacció amb la situació professional dels i les Diplomats/des en treball social és de 7,4 en una escala de 0 a 10, mentre que pel col·lectiu que no desenvolupa la seva activitat professional en aquest àmbit és de 6,4.

## **2.5. La legislació**

L'any 2008 no s'ha significat especialment per l'aprovació de lleis, tal i com va succeir durant el 2007 amb les aprovacions de la Llei de la promoció de l'autonomia personal i atenció a les persones en situació de dependència per part de l'Estat i la Llei de Serveis Socials de Catalunya.

Tanmateix, però, val la pena destacar que 2008 ha estat un any prolífic en el desenvolupament normatiu de lleis aprovades amb anterioritat, com per exemple amb la publicació, per part del Departament d'Acció Social i Ciutadania de la Generalitat de Catalunya, del Decret 151/2008, de 29 de juliol, pel qual s'aprova la Cartera de Serveis Socials 2008-2009 i en l'Ordre del mateix departament ASC/344/2008, de 14 de juliol, per la qual es regula la prestació econòmica d'assistència personal i s'amplia el nivell de protecció del Sistema Català d'Autonomia i Atenció a la Dependència.

Val la pena, però, en aquest marc, esmentar que si bé durant el 2007 el Departament d'Acció Social i ciutadania va dur a terme diverses accions adreçades a implementar la Llei de dependència, com la contractació de 21 referents i 23 equips de valoració o la dotació de convenis amb l'administració local per ampliar el nombre de treballadors socials (a l'entorn de 105 professionals) i donar suport a l'atenció domiciliària.

Al 2008 el Departament ha incrementat el pressupost fins als quasi 60 milions d'euros (3 destinats al reforç dels equips bàsics d'atenció primària per agilitar la realització dels programes individuals d'atenció).

Tot i el retard en el desplegament, a Catalunya, durant el 2008, sobre una població de 7.364.078 habitants, s'han rebut 98.987 sol·licituds, de les quals s'han realitzat 96.191 valoracions i dictàmens.

## **3. Evolució del Col·legi**

### **3.1. Les funcions i l'objecte social**

El **Col·legi Oficial de Diplomats en Treball Social i Treballadors Socials de Catalunya** és una corporació de dret públic i estructura democràtica, reconeguda i emparada per la Constitució, l'Estatut d'Autonomia de Catalunya i la Llei de Col·legis Professionals, creada en data 27 de maig de 1983 per absorció dels Col·legis oficials de Barcelona, Tarragona, Lleida i Girona.

Dins el seu propi àmbit d'actuació, el Col·legi té personalitat jurídica pròpia i capacitat plena per complir els seus fins. Es regeix pels Estatuts aprovats per resolució del

Departament de Justícia de la Generalitat de Catalunya (1984), els quals han estat modificats en assemblea al 1986 i, posteriorment, al 2005.

L'**objecte social** del Col·legi és assumir, dins el seu àmbit territorial, totes les competències que la Llei li atorga i les que li delegui l'Administració a fi d'acomplir les funcions que s'assignen en els seus Estatuts, la defensa dels interessos professionals dels seus col·legiats i vetllar perquè l'activitat professional s'adeqüi a l'interès públic general i tot el que afecti a la salut.

Les seves **funcions** són les següents:

- a) Vetllar per l'ètica professional, d'acord amb el seu cas, amb el codi deontològic i pel respecte als drets de ciutadania; exercir la jurisdicció disciplinària en matèries professionals i col·legials.
- b) Participar en els òrgans consultius de l'Administració, quan aquesta ho requereixi, en matèries de defensa de la professió.
- c) Ostentar la representació, promoció i defensa de la professió davant l'Administració Pública, Institucions, els tribunals i totes les altres persones públiques i privades amb legitimació per ser part en els litigis que afectin els interessos professionals i exercitar el dret de petició.
- d) Participar en l'elaboració i la modificació dels plans d'estudi del títol oficial en treball social i vetllar perquè els estudis s'adeqüin a les necessitats i els reptes professionals.
- e) Organitzar activitats i serveis comuns de caràcter professional, formatiu, cultural, d'atenció, de previsió i anàlegs que siguin d'interès del col·legiat.
- f) Adoptar mesures contra l'intrusisme i la competència deslleial entre professionals.
- g) Intervenir, com a mediador i amb procediments d'arbitratge, en els conflictes que, per motius professionals se suscitin entre col·legiats.
- h) Aprovar els seus propis pressupostos i regular i fixar les aportacions de les persones col·legiades.
- i) Establir barems d'honoraris professionals de caràcter orientatiu.
- j) Emetre informes i dictàmens en procediments administratius o judicials en els quals es discuteixen qüestions relatives a la professió.
- k) Visar els treballs professionals.
- l) Qualsevol altre funció que sigui beneficiosa per als interessos professionals i que s'encamini al compliment dels objectius col·legials.

### **3.2. Estructura orgànica**

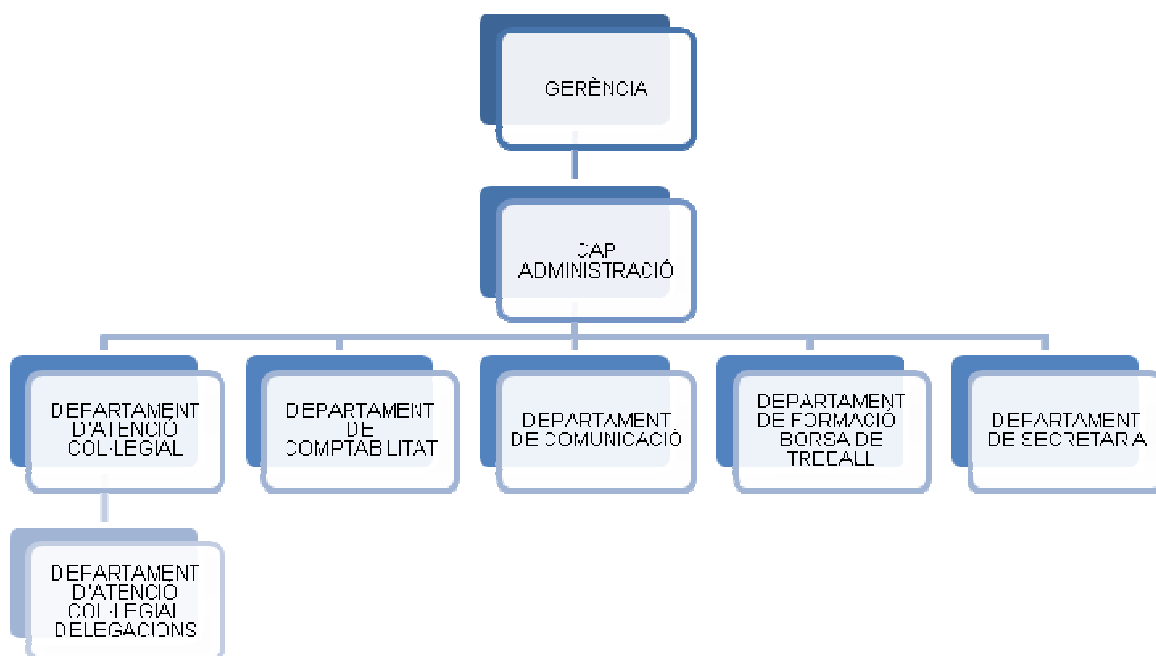
El Col·legi s'estructura territorialment en sis delegacions amb seu pròpia (Girona, Lleida, Manresa, Tarragona, Terres de l'Ebre i Barcelona) i és regit per l'Assemblea general, integrada per tots els col·legiats i col·legiades i presidida pel president/a, i la Junta de Govern, constituïda pel president/a, el vicepresident/a, el secretari/a, el tesorero/a, 5 vocals i un vocal per cada una de les delegacions territorials. Una vegada elegida la Junta de Govern, es forma la Junta Permanent, que està constituïda pel president/a, el vicepresident/a, el secretari/a i el tesorero/a.

### 3.2.1. La Junta de Govern

Presidenta	MARIA PILAR PUIG I GINER
Vicepresidenta	MARIA RAMOS MIRANDA
Tresoreria	PAZ CUÉ PIEDRA
Secretaria	MARIA CARMEN MARTÍNEZ ESPARCIA
Vocal i Vicepresident	SERGI CARMONA ROMERO
Vocal i Vicesecretari	JORDI VALLS I LLENAS
Vocal Girona	CAMINO GASTÓN SOLA (presenta la dimissió en data 17 de novembre de 2008)
Vocal Lleida	CARMEN HERNÁNDEZ BREZMES
Vocal Manresa	ANNA CARBONELL ARRIZABALAGA
Vocal Tarragona	NEUS CÀRDENAS MORELL (presenta la dimissió en data 17 de novembre de 2008)
Vocal Terres de l'Ebre	XAVIER CURTO I SOLÉ
Vocals	MARISA MONTES DE OCA ARAGÓN ANNA ARGIMÓN I PALUZÍ

Durant el 2008 s'han produït dues dimissions en el si de la Junta de Govern, la corresponent a les vocals de Girona i Tarragona, les quals han anat acompanyades de les dimissions de les respectives Juntes Territorials.

### 3.2.2. Organigrama funcional i recursos humans



Els recursos humans del Col·legi, sota la dependència orgànica de la Junta de Govern, s'articulen en dos àmbits d'actuació: els que depenen de la seu central i les diferents delegacions territorials i els que es troben adscrits a diferents administracions locals.



En el primer capítol es troben la gerència, cinc departaments (atenció col·legial, de qui depenen les delegacions territorials, formació i borsa de treball, comunicació i comptabilitat).

Durant el 2008 s'ha procedit a cobrir la plaça de Responsable del Departament d'Atenció Col·legial i a subcontractar la responsable del Departament de Comunicació. Per altra banda, també s'ha produït la baixa de l'auxiliar administrativa de la Delegació de les Terres de l'Ebre, plaça que també ha estat coberta.

Per altra banda, en la plantilla del Col·legi s'integren 6 diplomats en treball social cedits al Consell Comarcal del Tarragonès i 11 becaris i dos diplomats en treball socials contractats en la modalitat de pràctiques, tots ells adscrits a l'ajuntament de Lleida. Tots els professionals que desenvolupen la seva activitat en ambdues administracions efectuen tasques pròpies de la professió i treballen a mitja jornada.

També cal considerar la Jornada de treball pel personal del Col·legi, que va tenir lloc a Lleida al més de desembre amb l'objectiu de compartir els objectius tècnics i establir procediments comuns tant per la seu central com per les delegacions.

## **4. GESTIÓ DEL COL·LEGI**

### **4.1. Serveis**

#### **4.1.1. Formació**

Durant el 2008, el Col·legi ha prosseguit amb la seva tasca de dedicar recursos a la formació continuada adreçada fonamentalment als professionals del treball social.

Per finançar parcialment aquest tipus de formació, s'han utilitzat recursos provinents del conveni marc signat amb el Departament d'Acció Social i Ciutadania de la Generalitat de Catalunya i, en virtut de l'annex 2, s'ha prestat formació per compte d'aquesta administració.

Els cursos que ha ofert el Col·legi al llarg del 2008 han estat els següents:

<b>CURS</b>	<b>ESPAI</b>	<b>HORES</b>	<b>PARTICIPANTS</b>
El diagnòstic i l'informe social	BCN	10	22
Prestacions de la Generalitat i prestacions no contributives	BCN	12	20
Taller de casos pràctics	BCN	16	22
Elaboració i defensa dels informes socials	BCN	20	26
Prestacions del sistema de la seguretat social a nivell contributiu i no contributiu	BCN	32	20
Peritatge social	BCN	21	39
Prestacions de la Generalitat i prestacions no	Lleida	12	17

contributives			
El diagnòstic i l'informe social	Lleida	10	19
Taller de casos pràctics	Lleida	16	18
Prestacions de la Generalitat i prestacions no contributives	Girona	12	17
El diagnòstic i l'informe social	Girona	10	36
Elaboració i defensa dels informes socials	Girona	20	9
Peritatge social	Girona	21	15
Prestacions del sistema de la seguretat social a nivell contributiu i no contributiu	Girona	32	18
El diagnòstic i l'informe social	Tarragona	10	20
La família avui: tècniques d'intervenció social per a una realitat canviant	Manresa	20	14
El diagnòstic i l'informe social	Manresa	10	17
El diagnòstic i l'informe social	Terres de l'Ebre	10	8

Formació programada i anul·lada per falta d'assistents:

CURS	ESPAI
Elaboració i defensa de l'informe social	Lleida
Habilitats per parlar en públic: aprendre a parlar en públic amb eficàcia i seguretat	Girona
Taller de Casos Pràctics	Girona
L'Entrevista professional	Tarragona
Elaboració i defensa de l'Informe social	Tarragona
Elaboració i defensa de l'Informe social	Manresa
Elaboració i defensa de l'Informe social	Terres de l'Ebre

Formació en la que el Col·legi ha col·laborat amb altres entitats:

- Curs: *El treball social a l'àmbit sanitari. Nivell bàsic*, organitzat per l'IES.  
Curs: *El treball social i salut. Nivell d'aprofundiment. Mòdul 2*, organitzat per l'IES.
- Jornada: *Les entitats tutelars: realitat, context i funcions*, en col·laboració amb la Fundació Vella Terra
- Curs: *L'atenció global a l'Infant i la seva família seguint un model d'intervenció interdisciplinària* organitzat per l'Associació Catalana d'Atenció Precoç
- Curs: *Immigración, realidades emergentes y trabajo social* en col·laboració amb el Consejo General de Colegios Oficiales de Diplomados en Trabajo Social y Asistentes Sociales
- Seminari: *Nova Llei d'Infància a Catalunya, avantprojecte de Llei sobre els drets i les oportunitats dels infants i Adolescents*, organitzat per la Universitat de Barcelona

- Jornada: *Els serveis Jurídics de les Entitats socials: present i futur*, organitzat per la facultat de Dret de la Universitat de Barcelona.

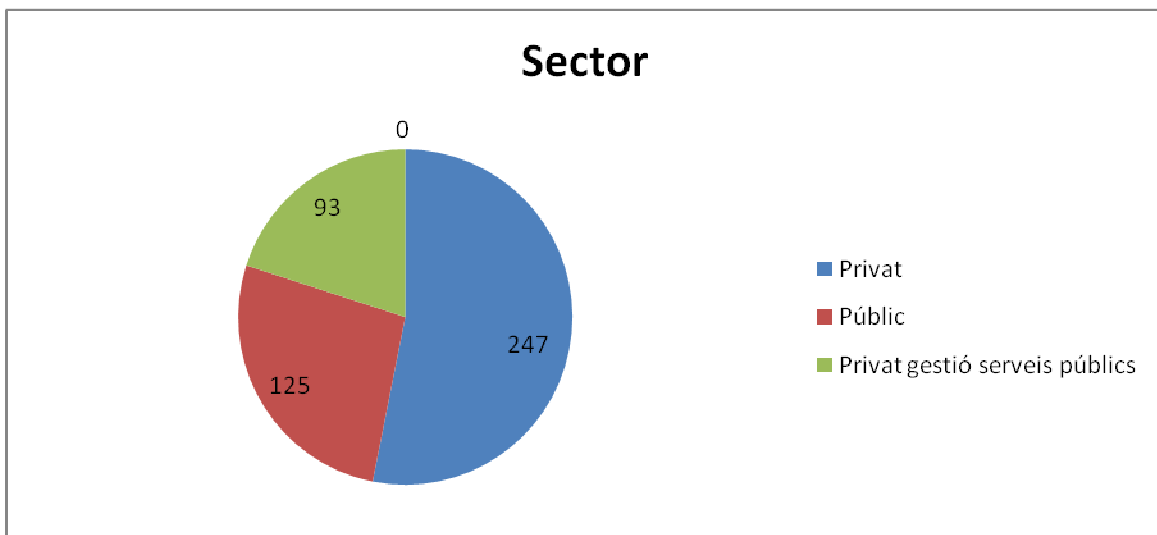
Formació per compte de la Generalitat de Catalunya:

- Mòdul de tècniques de negociació i resolució de conflictes en l'elaboració del PIA.
- El diagnòstic i l'informe social.
- Elaboració i defensa d'informes judicials
- El desplegament de la LAPAD a Catalunya

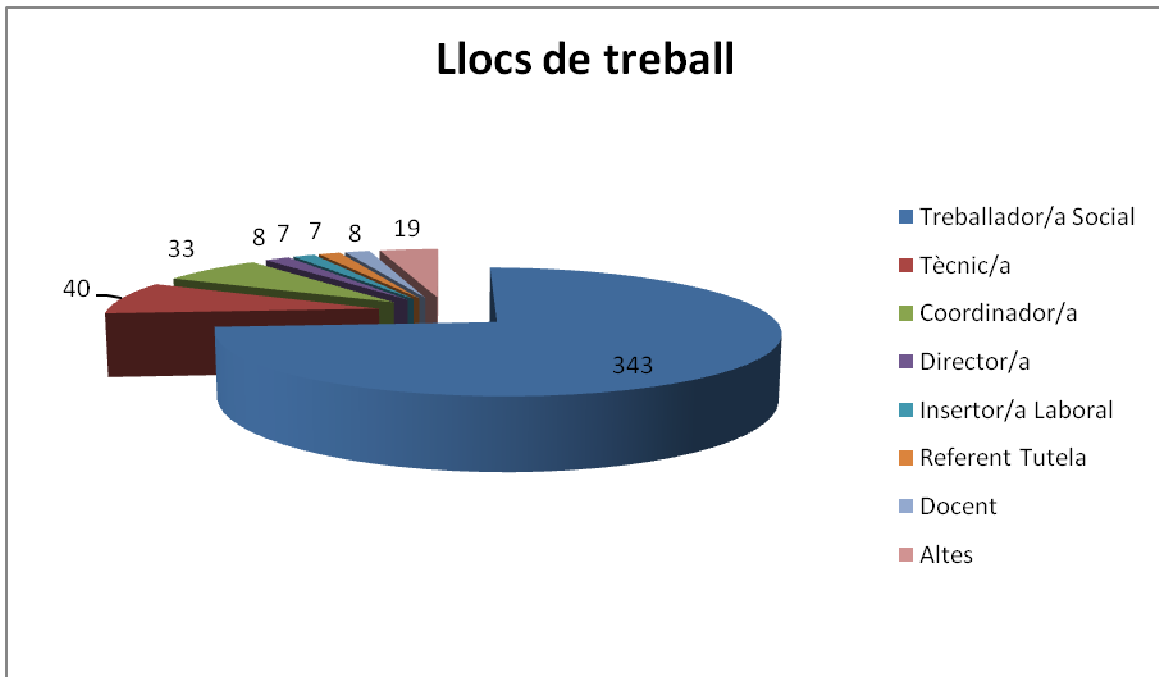
#### 4.1.2. Borsa de Treball

Durant el 2008 el Col·legi ha gestionat un total de 465 ofertes, representant aquesta xifra un increment substancial del 415% respecte a les 112 corresponents al 2007.

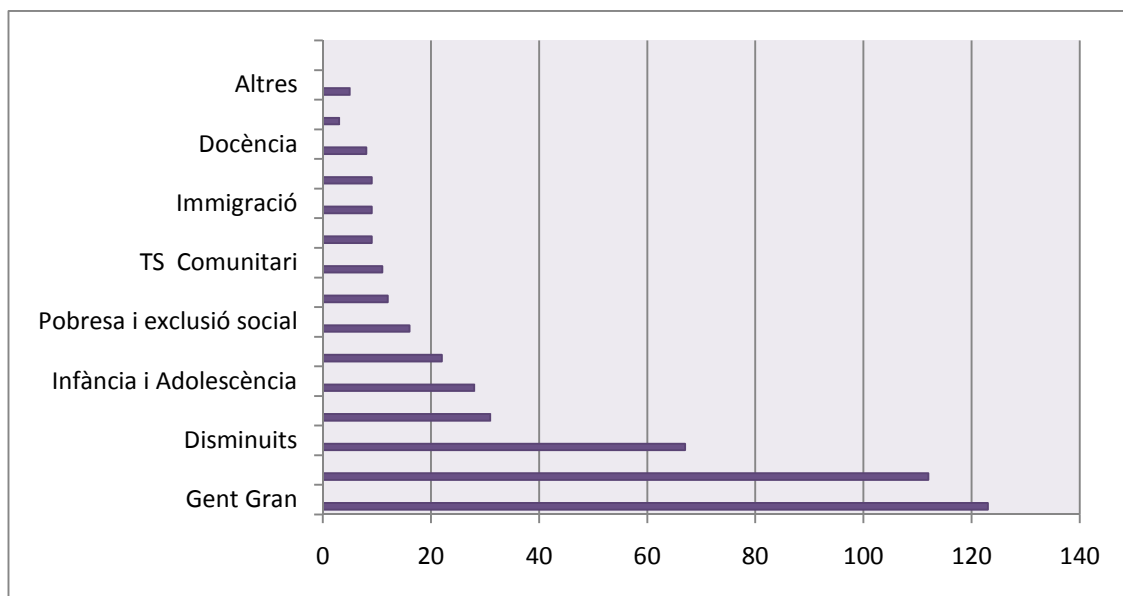
La distribució de les ofertes s'ha centrat majoritàriament en el sector privat seguit del públic i, en una menor proporció, en el sector privat que gestiona serveis públics



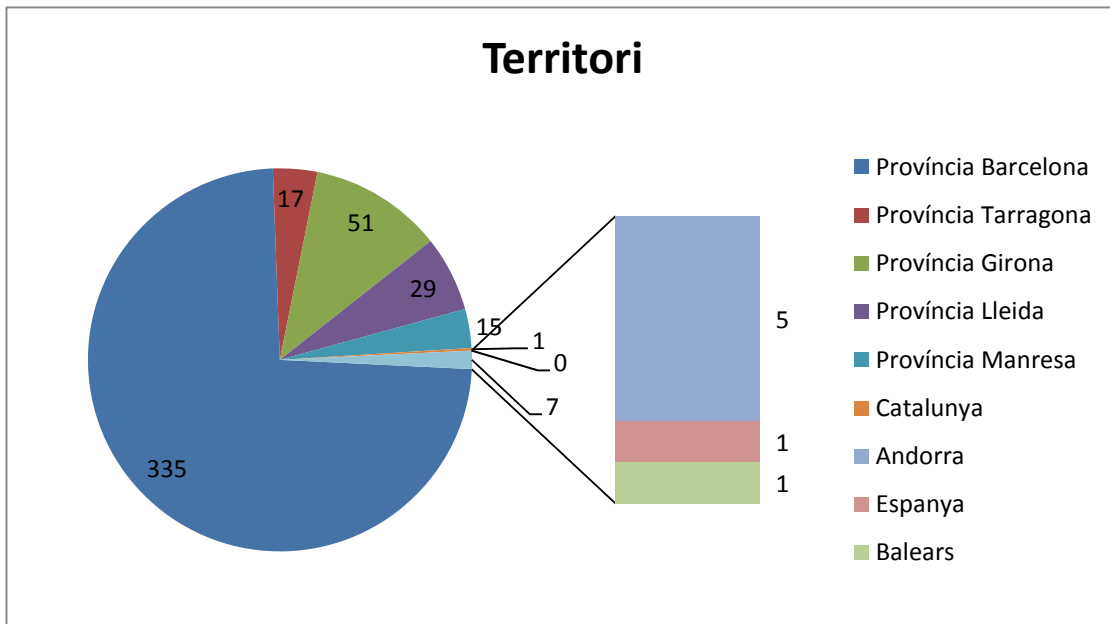
Els **llocs de Treball** més demandats han estat els següents:



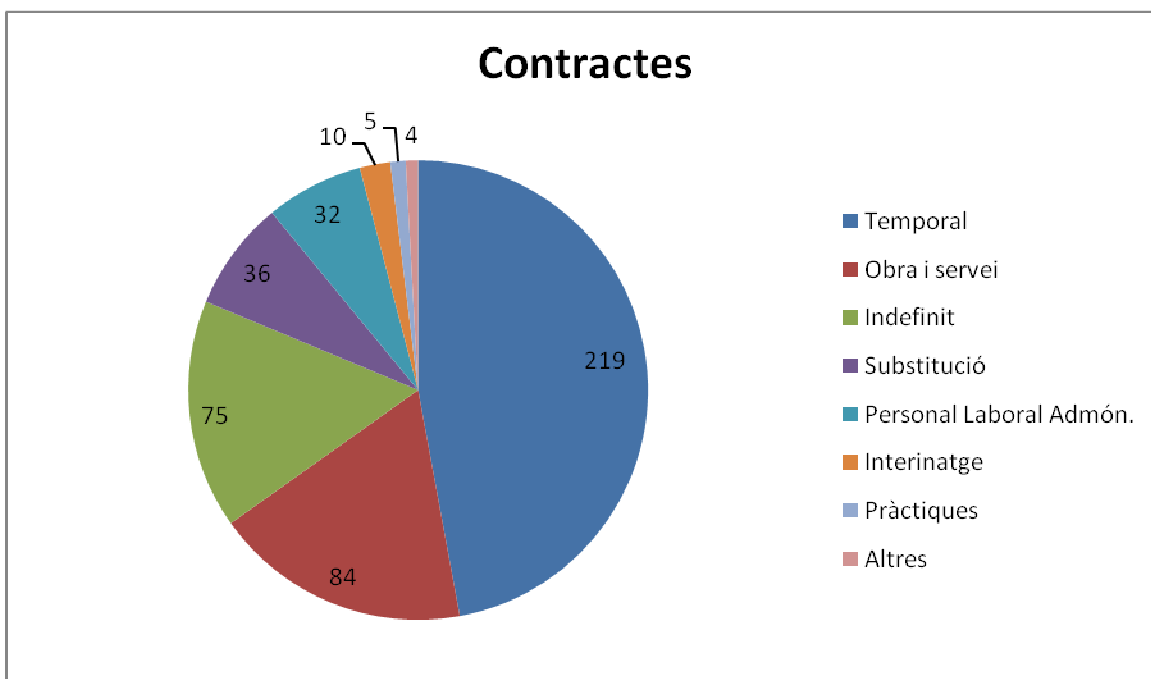
Els **àmbits d'intervenció** on s'ha rebut major demanda de personal han estat gent gran, atenció primària, discapacitats i sanitat.



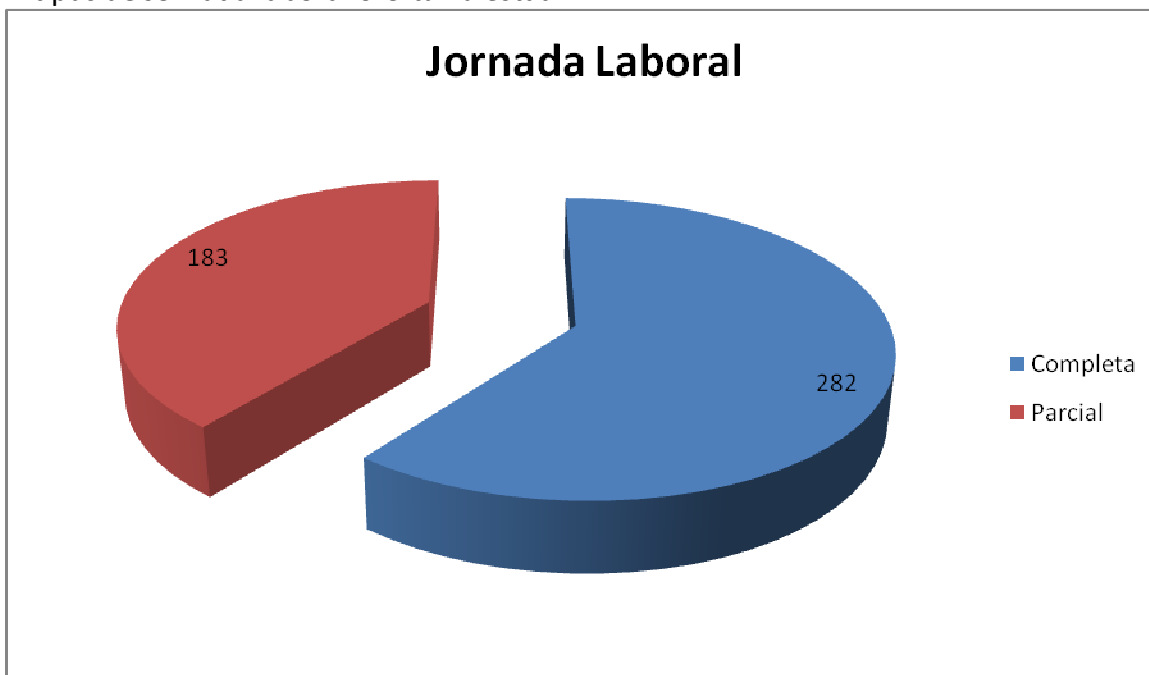
Per **territori** les ofertes, majoritàriament, s'han centrat a Barcelona i, a molta distància, Girona, Lleida, Tarragona, Manresa i altres territoris.



Els tipus de **contractes** ofertats han estat:



El tipus de **Jornada laboral** oferta ha estat:



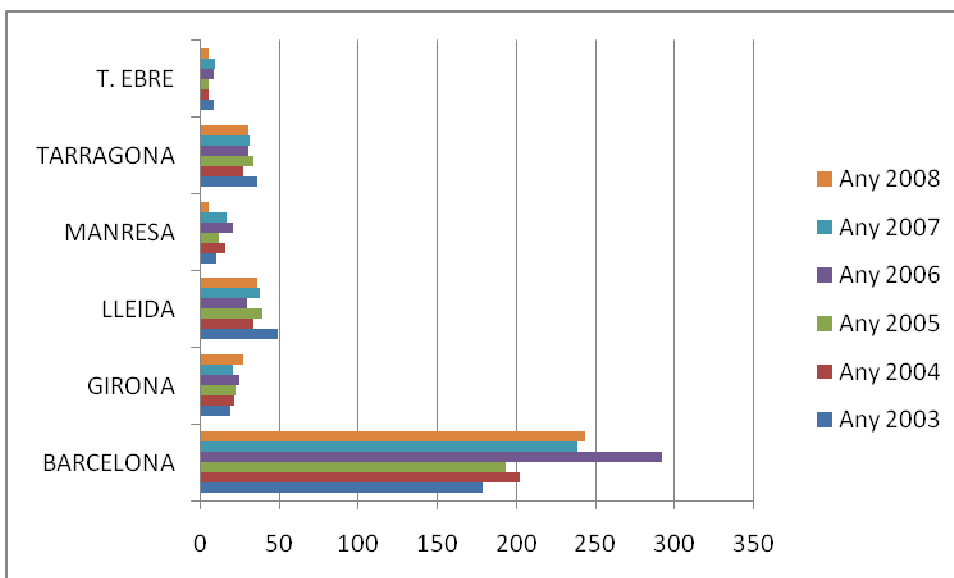
#### 4.1.3. Atenció Col·legial

El principal serveis del Col·legi és l'atenció als col·legiats, que aglutina diferents aspectes amb un objectiu comú: la prestació de serveis de qualitat.

L'evolució d'altres i baixes col·legials en els darrers cinc anys ha estat la següent:

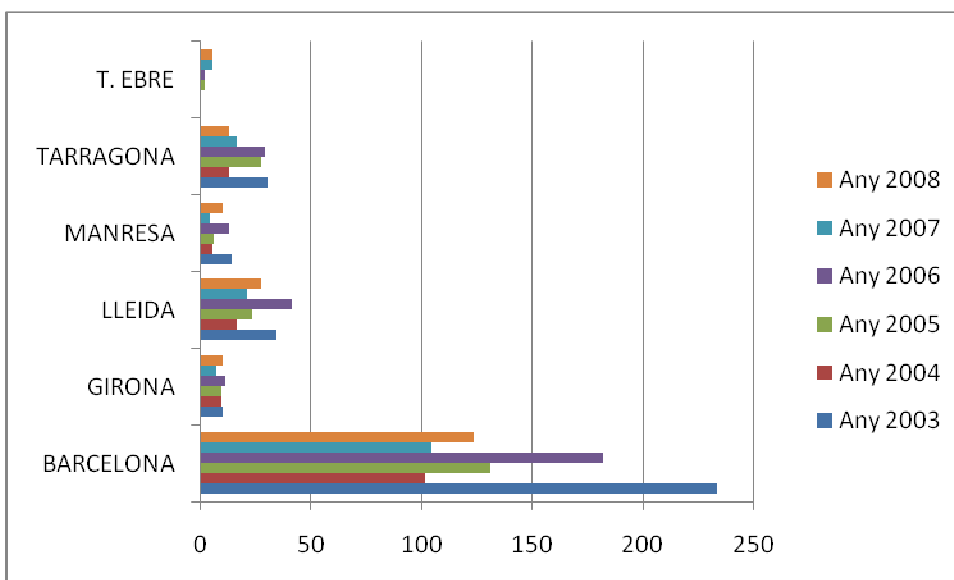
Evolució de les altes:

	BARCELONA	GIRONA	LLEIDA	MANRESA	TARRAGONA	T. EBRE	TOTAL
Any 2003	178	19	49	10	36	8	300
Any 2004	202	21	33	15	27	5	303
Any 2005	193	22	39	11	33	5	303
Any 2006	292	24	29	20	30	8	403
Any 2007	238	20	37	16	31	9	351
Any 2008	243	27	36	5	30	5	346



Evolució de les baixes:

	BARCELONA	GIRONA	LLEIDA	MANRESA	TARRAGONA	T. EBRE	TOTAL
Any 2003	233	10	34	14	30	0	321
Any 2004	101	9	16	5	13	0	144
Any 2005	131	9	23	6	27	2	198
Any 2006	182	11	41	13	29	2	278
Any 2007	104	7	21	4	16	5	157
Any 2008	123	10	27	10	13	5	188

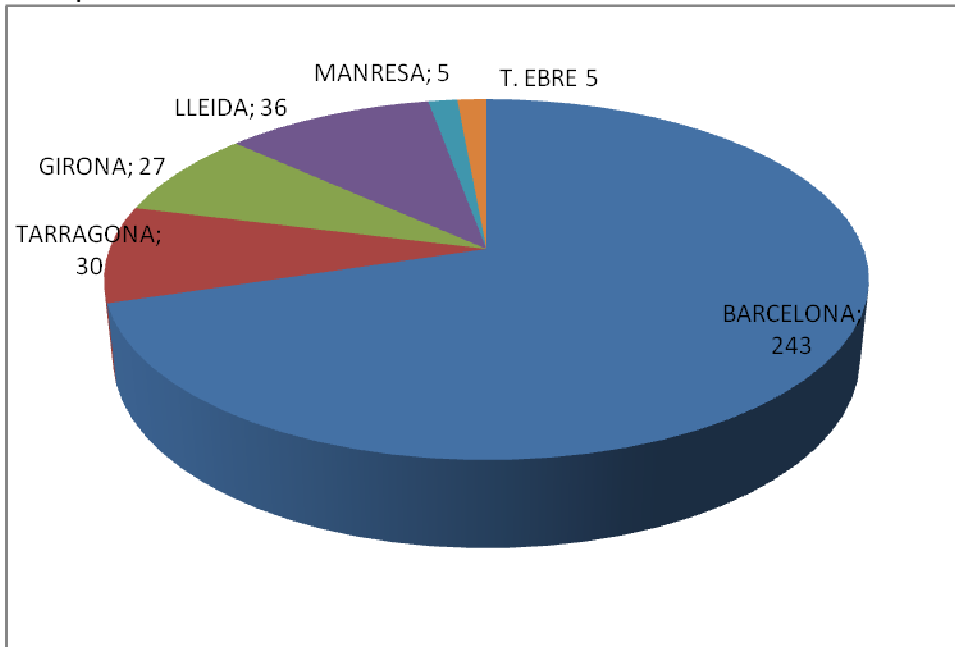


Evolució de les altes netes:

	BARCELONA	GIRONA	LLEIDA	MANRESA	TARRAGONA	T. EBRE	TOTAL
Any 2003	-55	9	15	-4	6	8	-21
Any 2004	101	12	17	10	14	5	159

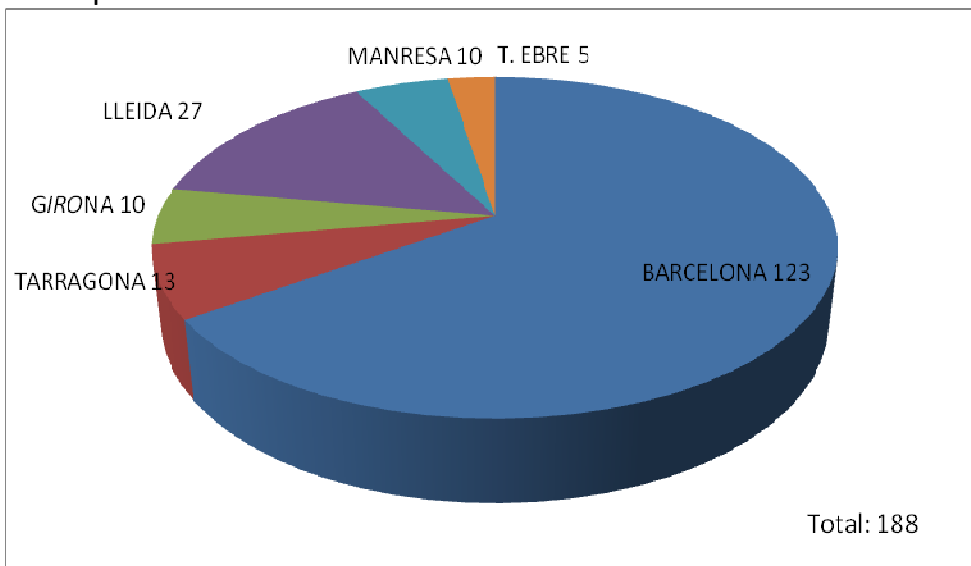
Any 2005	62	13	16	5	6	3	105
Any 2006	110	13	-12	7	1	6	125
Any 2007	134	13	16	12	15	4	194
Any 2008	120	17	9	-5	17	0	158

Altes per territoris 2008:



Total: 346

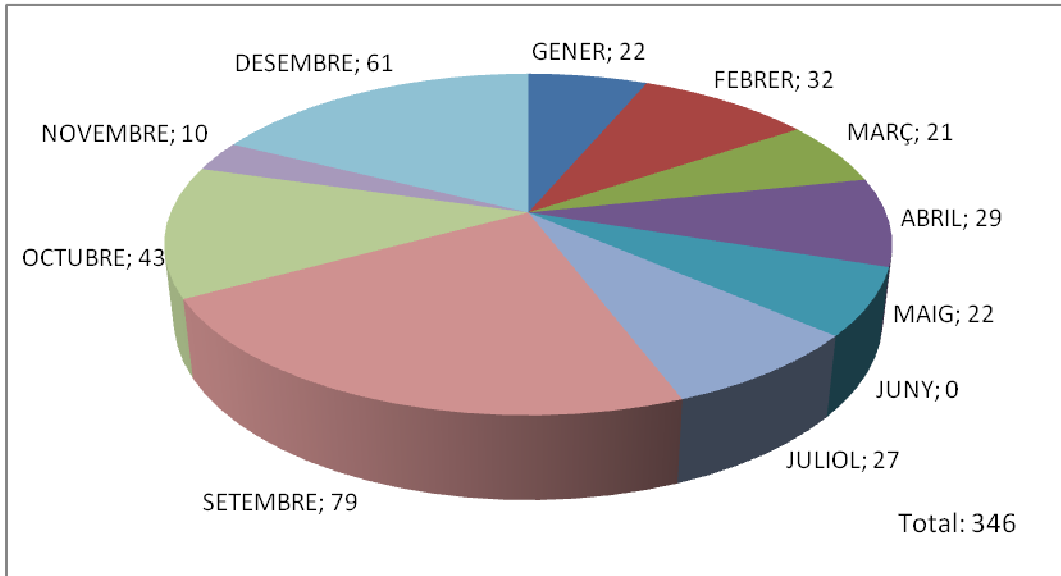
Baixes per territoris 2008



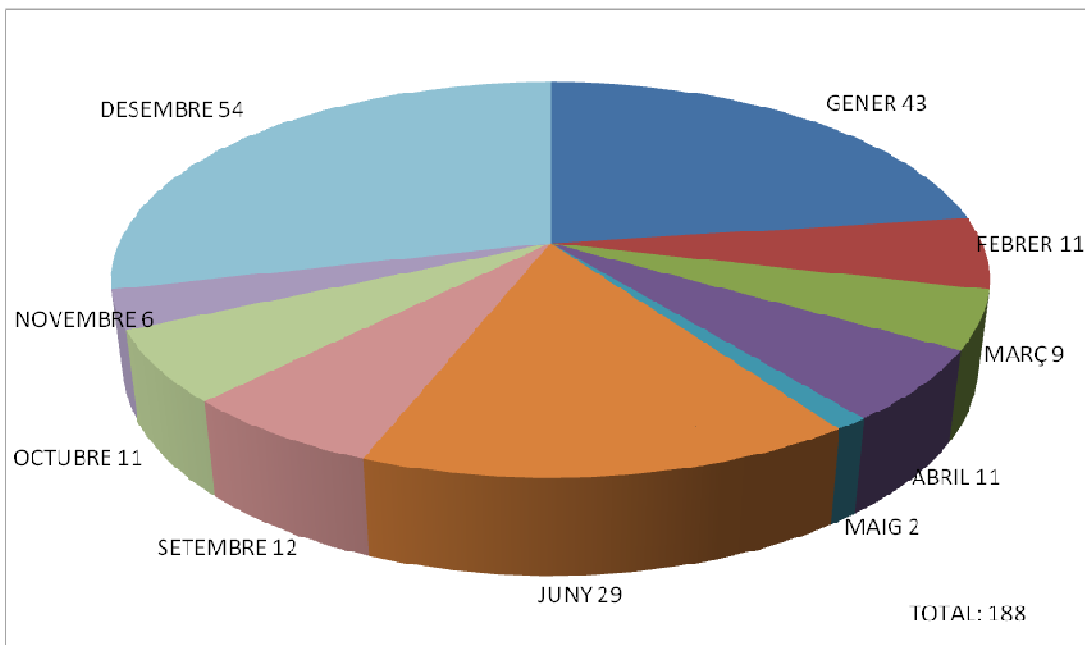
Total: 188



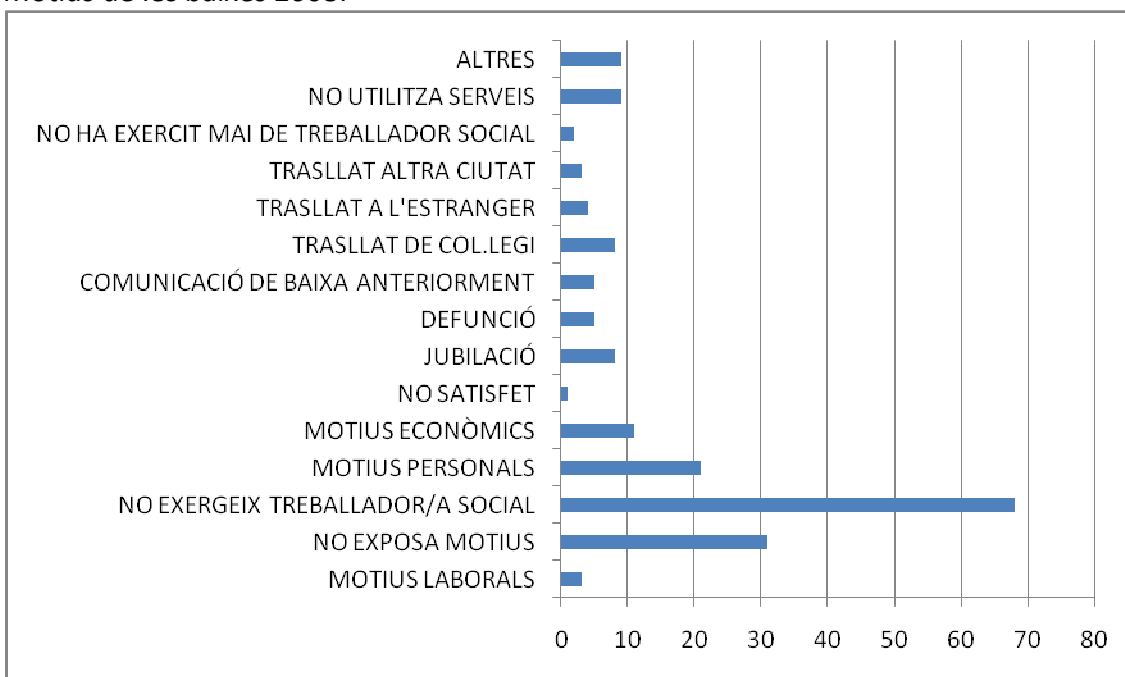
### Evolució de les altes mensuals 2008



### Evolució de les baixes mensuals 2008:

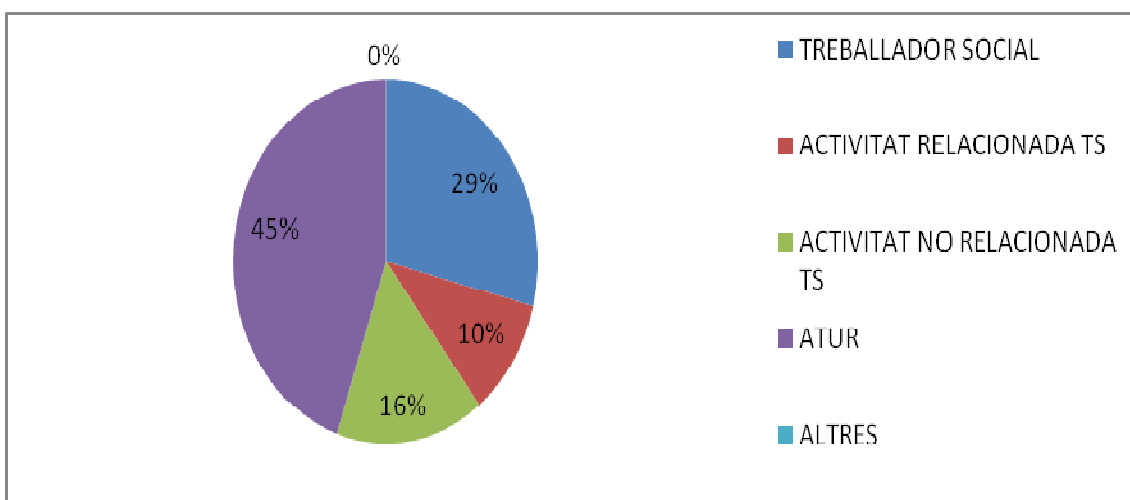


### Motius de les baixes 2008:



Per facilitar la integració de les noves persones col·legiades, aquesta institució disposa del servei d'Espai d'Acollida, instaurat a totes les delegacions amb l'objectiu d'informar dels serveis i activitats que desenvolupa el Col·legi i d'assessorar sobre el funcionament de la borsa de treball. Durant el 2008, 42 noves persones col·legiades l'han utilitzat i la seva utilitat ha estat valorada pels propis usuaris amb un 8 sobre 10.

La seva situació laboral dels usuaris del servei ha estat la següent:



Des del departament d'atenció col·legial també es gestionen els torns de pèrits i mediadors

- **Torn de mediadors:** Es gestiona a través del programa del Departament de Justícia de la Generalitat de Catalunya realitzant les altes, baixes i modificacions de les dades.

Aquest any s'han habilitat des del Col·legi 9 mediadors i s'han portat a terme 47 mediacions realitzades per treballadors/es socials, 21 de les quals s'han realitzat a les dependències del Col·legi.

- **Torn de peritatge:** Des del Col·legi s'actualitzen anualment les llistes de pèrits socials habilitats trametent aquesta informació al Departament de Justícia per realitzar la seva distribució entre els diferents partits judicials. També es gestiona el llistat de pèrits que han autoritzat la difusió de les seves dades als bufets d'advocats i particulars que sol·liciten un pèrit al Col·legi. Al 2008 el Col·legi compta amb una base de dades de 129 pèrits habilitats.

#### **4.1.4. Comunicació**

En l'àmbit de la comunicació cal diferenciar entre les publicacions que edita el Col·legi i les activitats per donar a conèixer, entre la col·legiatura i la ciutadania en general, els actes i realitzacions d'aquesta institució.

##### **Publicacions i estudis:**

En aquest àmbit destaca la **Revista de Treball Social** com l'element de divulgació científica que presenta articles teòrics i conceptuals en l'àmbit del Treball Social, la qual es tramet gratuïtament a tota la col·legiatura.

Durant el 2008 s'han publicat tres números:

- Núm. 183: Autonomia personal: nova llei, noves pràctiques (II)
- Núm. 184: Aprenent del passat, projectant-nos cap el futur (I)
- Núm. 185: Aprenent del passat, projectant-nos cap el futur (II)

I s'han programat els següents, que es desenvoluparan durant el 2009:

- Núm. 186: Immigració (I)
- Núm. 187: Immigració (II)
- Núm. 188: Treball social en l'àmbit de la Justícia

L'any 2008 també s'ha caracteritzat per l'edició de l'accèssit concedit al **IV Premi d'investigació en treball social "Dolors Arteman"**, concedit a la Treballadora Social de l'Ajuntament de l'Hospitalet, Sra. Lola Toledano per la seva obra "*¿Se puede? Trabajo social en domicilios de ancianos*".

Periòdicament, el Col·legi encarrega estudis de satisfacció per conèixer les necessitats dels professionals així com la seva percepció vers els serveis que presta aquesta institució.

Seguint amb aquesta línia d'actuació, durant el 2008 s'ha desenvolupat un nou **estudi** amb la finalitat de conèixer **l'estat actual de la professió** a tres nivells (laboral, formativa i psicosociològica) i apuntar possibilitats de millora de la professió atès que a mesura que l'estat del benestar es va consolidant i que la societat es transforma, van apareixent noves demandes que poden afectar, en quantitat i qualitat, la situació dels professionals, així com l'aparició de nous jaciments d'ocupació.

Aquest estudi permetrà al Col·legi dissenyar plans d'actuació encaminats a millorar la situació laboral, l'oferta formativa, les competències, el reconeixement professional i contribuir a millorar l'oferta de serveis i accions de suport que el Col·legi presta als col·legiats.

#### **Mitjans de comunicació:**

Per contribuir a la millora del reconeixement social de la professió, el Col·legi ha col·laborat amb la Revista Dones periodistes, que ha dedicat un monogràfic al treball social, ha gestionat una entrevista amb la presidenta en la revista "Món empresarial" i la presència de professionals del treball social col·legiats i vinculats a diferents especialitats a programes de televisió i ràdio d'abast nacional, com per exemple "Els matins de TV3".

Paral·lelament, s'ha actualitzat i modernitzat la base de dades de mitjans de comunicació i s'han redactat i tramés notes de premsa per convocar als mitjans de comunicació a tots els actes amb transcendència pública que ha organitzat el Col·legi així com, a posteriori, una nova nota de premsa amb el contingut del desenvolupament de l'acte.

#### **Mitjans de comunicació corporatius:**

La principal eina de divulgació del Col·legi és el **web corporatiu**, a través del qual es fa difusió d'actes i esdeveniments organitzats des d'aquesta institució i per altres entitats i administracions que poden ser d'interès per la col·legiatura: seminaris, congressos, jornades.

Per altra banda, cal fer esment a que el canal de comunicació directe amb la col·legiatura ha continuat sent el correu electrònic, mitjà a través del qual es difon, quinzenalment, el recurs **Fem Agenda** com a element informatiu de les activitats que desenvolupa el Col·legi i amb les darreres novetats produïdes en formació, grups i comissions de treball i ofertes laborals.

En aquest apartat també cal destacar el comunicat que es va emetre per reclamar una solució al conflicte laboral que afecta el sector de la dependència.

#### **4.1.5. Consultoria professional**

Durant el 2008 s'ha posat en marxa un nou servei destinat a donar resposta a les consultes professionals de la col·legiatura i, per extensió, d'altres professionals que

poden requerir assessorament tècnic en matèries pròpies del benestar social. Depenent del Servei d'atenció col·legial i amb la col·laboració d'un equip multidisciplinari de professionals de diferents àmbits del treball social (infància, salut mental, atenció primària i especialitzada, salut i dependència) i utilitzant, com a mitjà de comunicació el correu electrònic, s'han atès 52 consultes.

#### **4.1.6. Assessoria Jurídica**

Aquest servei ha tingut una mitja de 24 consultes per trimestre, les consultes realitzades han estat sobre temes laborals, fiscals, confidencialitat i altres.

#### **4.1.7. Supervisió, Assessorament i Consell Estratègic**

Durant l'any 2008 el servei del SAC individual ha estat utilitzat per 27 persones col·legiades i 2 no col·legiades, de les quals 22 han realitzat una sessió i 5 l'han utilitzat en 2, obtenint una mitjana de valoració del 9,15 sobre 10, mentre que el SAC grupal ha estat utilitzat per 5 persones, de les quals una era no col·legiada.

Els treballadors i treballadores socials atesos pertanyien majoritàriament a l'àmbit d'atenció primària municipal o comarcal, atenció primària de salut i discapacitats, de manera que s'ha prestat servei a un ampli ventall de professionals.

#### **4.1.8. Deontologia Professional**

Durant el 2008, el Consell de Deontologia Professional ha rebut 10 consultes, 3 sobre la forma i obligatorietat per demandes de superiors i sobre l'emissió d'informes socials i la resta, set, han girat al voltant de la Llei de protecció de dades. Totes les consultes, exceptuant-ne una, han estat realitzades per persones col·legiades.

El Consell també ha elaborat i redactat els procediments per a la tramitació d'expedients disciplinaris i, per altra banda, ha contribuït a orientar el Col·legi Professional de Treball Social de les Palmes de Gran Canària en l'elaboració del seu codi deontològic.

Per últim, s'ha coordinat amb l'Observatori d'Ètica Aplicada de Catalunya i s'ha relacionat amb el Departament d'Acció Social i Ciutadania en l'àmbit del desplegament de la Llei de Serveis Socials, concretament per tractar l'article 86 que fa referència a la Deontologia Professional.

#### **4.1.9. Altres**

El Col·legi ha mantingut vius els convenis amb la Universitat Ramon Llull per a la prestació del servei de biblioteca a tota la col·legiatura i ha iniciat una tasca de millora de prestacions comercials amb diferents empreses i entitats de Catalunya.

L'Institut de Treball Social i Serveis Socials, ha continuat durant tot l'any 2008, llogant espais dels locals de la Delegació de Lleida, per les sessions de seguiment d'adopcions i acolliment familiar.

## **4.2. Activitats**

### **4.2.1. Comissions i grups de treball**

A continuació es relacionen les diferents comissions i grups de treball que, durant el 2008, han realitzat activitats:

#### **Comissió de Solidaritat i Cooperació**

Ha participat en l'Acte de presentació dels Premis de Solidaritat i Cooperació amb el Tercer Món que es va efectuar a l'octubre i ha donat suport a diferents Plataformes i Campanyes Unitàries

S'han plantejat com a objectiu motivar la participació de nous membres a la Comissió, amb la voluntat impulsar noves idees i projecte.

#### **Comissió de Salut**

Una de les tasques del grup s'ha centrat en la realització del segon document sobre "Les funcions i competències dels treballadors socials en l'àmbit de la salut", amb la voluntat de finalitzar el redactat durant el 2009.

S'han realitzat al·legacions a diferents estaments de l'administració de salut, en relació a aspectes que han considerat que perjudicaven a la figura del treballador social; ja fos per intrusisme, per manca de consideració o per absència d'aquesta figura professional. Aquests documents han estat els següents:

- Al·legacions a l'esborrany del "Pla d'innovació d'atenció primària i salut comunitària". Proposat pel Departament de Salut.
- Al·legacions a la guia que defineix les funcions de les infermeres gestores de casos.
- Al·legacions al decret sobre les professions a l'atenció primària de l'ICS.

S'han tractat el tema de quina pot acabar sent la nova configuració que es doni als dispositius socio-sanitaris després de l'aparició de la llei de la dependència, ja que alguns conceptes com el de la llarga estada, s'estan veient modificats.

#### **Grup de PADES**

Els seus objectius han estat treballar en la revisió i millora de la documentació de treball social en el PADES, de la situació sociofamiliar i de l'apartat atenció i cura i aspectes pràctics del Registre Mínim de Dades.

També han potenciat l'intercanvi d'informació sobre temes relacionats en l'àmbit laboral i el disseny d'estratègies compartides entre professionals de la mateixa categoria i vinculació laboral.

Han realitzat comunicacions i ponències per presentar-les a Congressos i Jornades de temàtica sociosanitària i pal·liativa.

Han format una comissió dins el grup per treballar les funcions i competències del treball social en PADES amb la finalitat d'incorporar-lo al document que ja s'ha fet sobres les funcions del treball social en Salut.

### **Grup de Treball Social d'Empresa**

Els temes i les activitats que ha desenvolupat han estat la informació i recopilació dels nous recursos, ja siguin de la xarxa pública, concertada o privada i han treballat casos complexos aportats per cadascun/a dels professionals que componen el grup

Han realitzat la presentació i discussió de temes teòrics relacionats amb el Treball Social d'Empresa i la seva implementació en els diferents llocs de treball sobre Llei de Dependència i Violència de gènere

### **Grup de treballadors socials de l'Alt Penedès**

Es realitza la revisió i actualització continuada del Llistat de Treballadors Socials de la comarca amb la finalitat de fomentar les relacions professionals entre el col·lectiu mitjançant l'intercanvi d'informació i de documentació de diferents àmbits, jornades, convocatòries, sessions informatives i formació diversa.

Han col·laborat i participat en l'organització dels punts de trobada de GAM i de la Llei d'Autonomia Personal a les persones dependents per part del referent del Prodep a la zona Penedès - Garraf

Han realitzat la presentació dels seus recursos i la metodologia de treball social per poder intercanviar-los i els serveis presentats han estat: SIL, Centre de dia ICASS i Servei Pre-Laboral de l'Associació Entrem-hi, així com informació sobre les Institucions de la comarca, noves places residencials i places col·labores i la borsa de treball.

### **Grup de Drogodependències**

Tenen representació a la Comissió de Salut del Col·legi, al Grup de Drogodependències del Consell Municipal de Benestar Social de Barcelona, amb la Coordinadora i Comissió de "Tabaquisme" del CAS de Catalunya i han col·laborat amb el Programa "Bebeu Menys" de l'OTD.

Assisteixen a diferents jornades i cursos i, concretament, a la sessió monogràfica de presentació del recurs CECAS. També realitzen sessions de supervisió de casos, actualitzacions i informen de la creació de nous recursos.

Els temes treballats a les sessions han estat diversos: menors i addiccions, confidencialitat, teràpies grupals...

### **Grup de treball del Vallès Occidental**

Està format per treballadors socials de diferents àmbits. Els objectius del grup són disposar d'un espai de reflexió, compartir coneixements, intercanviar opinions, parlar dels canvis que afecten la professió, estar al dia de jornades i cursos i potenciar la cohesió de professionals que treballen l'àmbit social dins el territori del Vallès Occidental.

### **Grup de treball de Discapacitats**

Està integrat per professionals del treball social de diferents entitats de l'àmbit de discapacitats amb l'objectiu d'intercanviar coneixements i informacions de recursos i per debatre temes d'interès pel col·lectiu, així com elaborar documents i treballs relacionats amb el contingut propi de la professió i compartir informació sobre cursos i jornades garantint la formació continuada dins l'àmbit.

Han realitzat el seguiment de la "Llei de promoció de l'autonomia personal i atenció a les persones en situació de Dependència" així com de la "Llei de Serveis Socials".

Van visitar l'Institut Guttmann per poder conèixer el recurs i van participar en una xerrada organitzada pel Col·legi de persones amb discapacitat de Rússia

### **Grup de Centres de Dia en Salut Mental**

Han tractat temes com l'intercanvi de recursos socials, comunitaris i laborals, i d'experiències entre professionals de la rehabilitació comunitària en salut mental, d'informació sobre formació i jornades.

Han dut a terme la revisió de documentació i legislació referent a l'àmbit professional, assessorament en resolució de casos, així com la revisió del model de rehabilitació en salut mental.

Han valorat el desplegament de la "Llei de promoció de l'autonomia personal i atenció a les persones en situació de dependència" i la repercussió que està tenint en la nostra població.

### **Grup d'ABS**

Integrat per professionals del treball social col·legiats pertanyents a ABS de tot Catalunya i alumnes de pràctiques que lliurement assisteixen al grup

S'han treballat diversos temes d'interès per a la pràctica diària de la professió, mitjançant presentacions i intercanvi de documentació:



- La confidencialitat i el secret professional (on cal destacar la sessió "Legislació sobre confidencialitat *versus* coordinació entre diferents serveis", a càrrec del Sr. Josep Maria Queralt, assessor jurídic del Col·legi.
- Llei de dependència. Un any després. (Sessió a càrrec de la Sra. Inocencia Sánchez, tècnica del PRODEP).
- E-cap

Al final de cada reunió ha continuat deixant-se un espai per l'intercanvi d'informacions sobre actes, jornades, novetats i en general qualsevol tema que afecti el col·lectiu.

### **Grup de Salut Mental**

Han treballat en la revisió del funcionament del grup per la continuïtat dels temes iniciats amb anterioritat. S'estableix un temps per compartir i debatre respecte a: jornades, congressos i cursos.

Van reunir-se amb representants de l'Administració pública de l'ICASS per abordar temes d'interès respecte a les places residencials per a malalts mentals.

Cal desatacar que han finalitzat l'elaboració del "Manual de Diagnòstic Social en Salut Mental".

### **Grup de Salut sexual i reproductiva**

Els temes tractats han estat el seguiment de les diferents coordinacions amb el PAMIR (Programa d'Atenció a la Maternitat de Risc) de l'Associació Salut i Família, la qual gestiona ajuts per a la Interrupció Voluntària de l'Embaràs. Han unificat criteris de recollida de dades sobre l'IVE i n'han realitzat el seguiment a Espanya

Participen en les reunions de la Comissió de Salut del Col·legi

### **Grup de treball de Formació i Docència**

Han treballat en la revisió del projecte SOSP, on es constata la necessitat d'orientació i assessorament dirigit als professionals recentment diplomats en Treball Social i que accedeixen per primera vegada al món laboral.

Els professionals que componen el grup han dut a terme formació continuada, exposició i assistència a jornades formatives de diversos àmbits, entre d'altres sobre la "Llei de promoció de l'autonomia i atenció a la dependència" i la formulació de noves línies d'actuació per la promoció de l'intercanvi d'informació entre professionals del Treball Social.

S'han establert, en ocasions, espais de reflexió, vers la responsabilitat del cap de pràctiques, com a formador i docent, basat en l'experiència dels membres del grup.

## **Equip 65**

L'activitat principal han estat les visites periòdiques a les treballadores socials malaltes o que viuen en residències per poder vetllar pel seu estat.

Han format part del jurat que atorga els premis en l'àmbit social de la Fira Gran que cada estiu organitza l'Ajuntament de Barcelona. També assisteixen regularment a les reunions del Consell Municipal de la Gent Gran.

Van assistir a l'acte de celebració dels 25 anys del Col·legi i al lliurament de les medalles atorgades pels serveis a la professió de la Montserrat Colomer a títol personal i al propi Equip 65.

D'altra banda, s'han realitzat nombroses activitats com són conferències, visites a museus, excursions i trobades festives, sempre amb un component sociocultural.

## **Grup de Serveis Socials Bàsics**

L'objectiu del grup és la reflexió conjunta dels professionals que presten o volen prestar els seus serveis a l'atenció bàsica de serveis socials per tal de poder conèixer i analitzar la pràctica professional del treball social en aquest àmbit, així com fomentar el debat en qüestions relacionades en aquesta àrea.

D'altra banda es pretenen elaborar i publicar els documents que resultin de les conclusions, donant lloc a plantejar millores

Hi ha la intenció de crear un espai virtual de debat al web, prèvia inscripció dels col·legiats del sector d'atenció primària que ho sol·licitin

## **Delegació de Tarragona:**

- **Grup de casos pràctics:** s'han reunit per treballar en la preparació de casos pràctics.

## **Delegació de Manresa:**

- **Grup de Treball Gent Gran:** Els objectius d'aquest any han estat: aprofundir sobre les condicions laborals dels treballadors socials de residència, treballar la implantació de la nova llei de la dependència, recerca de documentació que afavoreixi l'optimització de la intervenció amb la gent gran, promoure la formació dels membres participant al grup, treballar per definir els indicadors que ajudin a fer un bon diagnòstic social i conèixer les diferents realitats dels àmbits professionals dels membres del grup.
- **Grup de Sanitat:** Es reuneix cada 2 mesos i està format pe 19 membres

- **Grup d'Ensenyament secundari:** Els temes que han tractat han estat la participació en la preparació (1 representant a la comissió de programació) i execució de la Fira de L'Estudiant que es fa anualment. Participació en l'elaboració de la Guia de recursos de la xarxa per a la inclusió social de Manresa. Intercanvi d'informació de recursos i convalidatòries de beques i subvencions per projectes educatius/socials. Així mateix vetllar per una bona gestió de les beques en coordinació amb les administracions.

#### **Girona:**

- **Grup Discapacitats Psíquics:** Els membres que l'integren són 12 i han realitzat un total de 5 reunions.
- **Grup de Gent Gran:** Té un total de 9 membres i s'han reunit 3 cops.
- **Grup de Salut:** Té 8 membres i s'han reunit 7 cops.
- **Grup intercol·legial:** Grup de treball format per 2 membres que s'han trobat en 10 ocasions.

#### **4.2.2. Relacions institucionals**

##### **Assemblees ordinàries**

Enguany s'han celebrat dues assemblees ordinàries: el 26 de març per l'aprovació dels comptes del 2007 i la presentació de la memòria del 2007 i el 17 de desembre per aprovar el pressupost i el pla d'actuació de 2009.

##### **Assemblees territorials**

Durant el 2008 s'han celebrat dues assemblees territorials a les delegació de Lleida el dia 29 de maig i a Terres de l'Ebre el dia 26 de juny, ambdues per tractar diferents temes, entre altres, tancament del pressupost 2007, estat dels estudis de grau i 25è aniversari del col·legi.

##### **Relacions amb les administracions**

Cal destacar, com a novetats més significatives, en aquest àmbit la signatura del Conveni de col·laboració amb el Departament d'Acció Social i Ciutadania de la Generalitat de Catalunya, vigent pel període 2008-2011 i amb el Departament de Benestar Social de la Diputació de Barcelona, així com la renovació, amb ampliació de les consignacions econòmiques, dels convenis vigents amb el Consell Comarcal del Tarragonès i l'Ajuntament de Lleida.

Per altra banda, el Col·legi ha col·laborat en l'organització de diferents actes de caire formatiu i divulgatiu amb diferents administracions com, per exemple, el III Congrés de Convivència a la Ciutat, organitzat conjuntament amb la Regidoria de Drets Civils, Cooperació i Immigració de l'Ajuntament de Lleida.

Amb aquest mateix ajuntament és va signar Protocol d'atenció a les dones en situació de violència masclista, conjuntament amb la Diputació de Lleida, el Consell Comarcal del Segrià, la Delegació del Govern, la Universitat de Lleida, UGT, CCOO i 20 entitats més.

A més, entre d'altres documents, des del Col·legi s'ha contribuït a l'elaboració del Pla de Polítiques de Dones del Govern de la Generalitat de Catalunya 2008-2011, el Pla Director de Solidaritat i Cooperació Internacional 2009-2012, la Cartera de Serveis Socials i s'han presentat esmenes a l'esborrany del Reglament d'exercici de professions titulades i dels col·legis professionals.

### **Relacions amb institucions**

Destaca en aquest àmbit la signatura del conveni de Col·laboració amb la Universitat de Barcelona, així com la contribució del Col·legi a l'elaboració de les memòries des estudis de grau efectuades per diferents universitats catalanes, especialment la Universitat de Barcelona i la Universitat Ramon Llull. Per tractar aquest tema, a més, s'ha mantingut una reunió amb responsables de la Universitat Rovira i Virgili

Per altra banda, per contribuir a la promoció de la professió i especialment de la col·legiació entre els estudiants de tercer, aquesta institució ha participat en l' "Assignatura zero" i el seminari "Treball Social i Salut" a la Universitat Rovira i Virgili de Tarragona i a la Universitat de Barcelona.

També s'ha participat en l'acte de diplomatura dels ensenyaments de Treball Social al Palau de Congressos de Tarragona el 4 de juny contribuint, a més, a becar l'alumne més destacat amb la quota col·legial anual.

### **Relacions amb entitats i altres col·lectius professionals**

Durant el 2008 ha prosseguit la voluntat de relacionar-se amb altres col·lectius professionals i entitats que tenen per objectiu comú la millora del benestar social de les persones. En aquest sentit s'ha col·laborat en l'organització de les VII Jornades de Serveis Socials d'Atenció primària, conjuntament amb el Col·legi d'Educadors i Educadores Socials i el de Psicòlegs.

També s'ha col·laborat en l'organització del IV Congrés Català de Salut Mental que se celebrarà a Barcelona durant el mes de juny de 2009, conjuntament amb la Fundació Congrés Català de Salut Mental i els Col·legis professionals de Metges de Barcelona, Infermeria i Psicòlegs. Enguany, l'organització, però, recau en el CODTS.

S'ha contribuït, també, a l'organització de les 3eres Jornades Multidisciplinars de Residències de Gent Gran conjuntament amb altres Col·legis professionals i s'ha organitzat una taula rodona col·legial en el marc de la II Jornada de Treball Social i dependència organitzades per Mapfre.

### **4.2.3. Altres activitats**

#### **Aniversaris**

Com a fet més rellevant cal destacar que 2008 ha estat l'any de Commemoració del **25è Aniversari del Col·legi**. Aquesta efemèride s'ha celebrat amb la realització dels següents actes:

- Acte de lliurament del IV Premi de Recerca de Treball Social Dolors Arteman i commemoratiu del 25è Aniversari. En el marc d'aquest acte es va lliurar la medalla d'or
- Jornada: Present, passat i futur del Col·legi, a Caixaforum.

S'han elaborat, també, com a material més significatiu del 25è aniversari un vídeo amb un doble objectiu: commemorar el 25è aniversari fent un recorregut històric per la professió i el Col·legi i, alhora, donar a conèixer el Col·legi als nous diplomats i les noves diplomades, i fomentar que prenguin la decisió de col·legiar-se.

#### **Presentacions**

A la seu central de Barcelona, s'han portat a terme les següents presentacions:

- Llei d'Infància per part de la secretària d'Infància i Adolescència a la seu central
- Projecte "Uzbekistán, mucho más que las impresionantes ciudades de la Ruta de la Seda".
- Llibre "El duelo y la muerte" a càrrec de l'autora Leila Nomen

#### **Organització i coorganització de jornades i altres esdeveniments**

El col·legi també a organitzat i/o participat en els següents esdeveniments:

- Entrega dels Premis de cooperació i solidaritat corresponents a l'any 2007.
- Acte del Grup intercol·legial a Girona: Llindar de la incapacitat.
- Conferència a Girona: El síndrome de Diògenes i soletat maligna.
- Intercanvi d'experiències amb un grup de professionals russos de l'àmbit de Discapacitats a la seu central

## **5. DADES ECONÒMIQUES**

### **5.1. Introducció**

El pressupost del Col·legi Oficial de Diplomats en Treball Social i Assistents Socials de Catalunya per l'any 2008 ha estat de 969.468 €, representant aquesta xifra un 20,20% d'increment en relació al de l'any anterior.

En la comprensió de la seva execució, però, cal tenir presents alguns elements clau de l'evolució de l'economia catalana i el seu entorn durant l'any 2008. En primer lloc, s'ha de destacar que el pessimisme ha estat el denominador comú que defineix l'economia internacional d'aquest període, amb un fort deteriorament dels indicadors econòmics i per la translació de la crisi financera a l'economia real mitjançant el funcionament anormal dels canals de crèdit, provocant una restricció del finançament a les empreses i a les llars. Al mateix temps, ha continuat la volatilitat als mercats borsaris, mentre el comerç mundial ha donat evidents senyals de feblesa.

Així, la recessió ha adquirit caràcter global, estenent-se a nombrosos sectors econòmics i es preveu que s'accentui en els propers mesos, preveient la Comissió Europea que a finals de 2009 s'iniciarà una lenta recuperació a mesura que es comencin a notar les mesures macroeconòmiques impulsades pels governs (amb retallades històriques dels tipus d'interès i amb contenció de la política fiscal) i millori la situació dels mercats financers. Així, de cara al 2010 l'economia internacional registraria un lleuger avanç, xifrat en un 2,75%. Un dels factors que pot donar un cert suport a la reactivació és l'enfonsament del preu del petroli, que també ha suposat una retallada dràstica de la inflació a la majoria d'economies occidentals, la qual cosa augmenta el marge de maniobra dels bancs centrals i aporta un element de suport per al consum privat.

La zona euro va entrar en recessió tècnica al tercer trimestre de 2008 i, als mesos següents, la caiguda econòmica s'ha intensificat pels efectes del xoc financer sobre l'economia real, l'impacte de la contracció del comerç mundial sobre les exportacions i sobre la producció manufacturera i en el cas d'alguns països, com el nostre, per l'enfonsament del mercat immobiliari. Les previsions s'han rebaixat a la baixa i la Comissió Europea estima que, després de tancar el 2008 amb un avanç del 0,9%, al 2009 l'economia caurà un -1,9%, en la crisi més greu i prolongada de les darreres dècades.

Als últims mesos de 2008 s'ha produït un deteriorament molt acusat de l'economia espanyola, ja que el xoc financer l'ha afectada de manera particular perquè ha precipitat un ajust dràstic al sector immobiliari. Al tercer trimestre de 2008 el PIB va registrar la primera caiguda intertrimestral (d'un -0,2%) des de 1993 i al quart trimestre el descens s'ha accentuat. El consum privat es contrau pels mals resultats del mercat laboral, la restricció del crèdit i l'enfonsament de la confiança i, previsiblement, la debilitat del consum continuarà al 2009, tot i que s'ha produït una millora en dos elements que van actuar en contra al 2008: el descens gradual de l'euribor (criteri al que estan referenciades la majoria d'hipoteques) i la forta retallada en la inflació, que poden limitar lleugerament el retrocés en el consum.

La pitjor part d'aquest escenari recessiu se l'està emportant el mercat de treball. Malgrat que el descens de l'economia espanyola és similar a altres economies europees, es destrueix ocupació a un ritme superior (cau en un -3% al quart trimestre de 2008). Fa uns trimestres l'ajust es centrava a la construcció, però s'ha anat estenent a altres sectors i, en particular, a la indústria, situant-se la taxa d'atur en un 13,9% (un

any abans era d'un 6,8%). Finalment, també cal dir que l'empitjorament econòmic també s'està reflectint en un ràpid augment del dèficit públic.

A **Catalunya**, el deteriorament de l'economia s'ha agreujat en el darrer trimestre de 2008, situant el ritme de variació interanual del PIB en valors negatius (0,6%) i acumulant tres trimestres de variacions intertrimestrals negatives, confirmant-se així la fase de recessió. En el conjunt del 2008 el creixement mitjà se situa en un 0,9% i les previsions apunten a un empitjorament durant el 2009. Aquesta tendència adversa es manifesta a la segona meitat del 2008 en tots els sectors productius i posa de relleu que la crisi, inicialment centrada en el sector de la construcció, s'ha estès al conjunt de l'economia.

L'economia catalana, molt oberta a l'exterior, s'ha vist immersa en la tendència negativa internacional, que ha frenat les exportacions de béns, l'activitat industrial i la demanda turística. A aquesta situació derivada del context internacional cal afegir la crisi interna de la construcció pel col·lapse del mercat de l'habitatge, agreujat per les restriccions creditícies fruit de la crisi financera i la manca de demanda solvent. Com a conseqüència, l'activitat del sector de la construcció ha anat disminuint de forma progressiva a mesura que finalitzaven les promocions d'habitatge en fase de construcció i la caiguda anual del sector se situa en un 2,5% tot i que el declivi del subsector de l'habitatge s'ha vist mitigat per l'obra pública i l'edificació no residencial.

L'activitat industrial s'ha frenat en sec per l'aturada de les exportacions i la demanda interna, amb un retrocés molt pronunciat de la producció industrial en els darrers mesos de l'any, estimant-se l'evolució mitjana del sector en un -2,4%. Les produccions industrials que estan patint més són les de béns intermedis i d'equipament. Per branques industrials, la producció d'energia és la única que presenta resultats positius i, en canvi, durant el 2008 totes les branques manufactureres redueixen la producció en relació amb l'any passat; només l'alimentació i les indústries químiques mostren caigudes moderades.

La contracció de la demanda és un factor que explica la pèrdua d'activitat industrial, tot i que les dificultats financeres també estan darrera el fre de la producció empresarial.

Les activitats terciàries són les úniques que durant el 2008 mantenen resultats positius i tanquen el quart trimestre amb un creixement interanual de l'1,7%, tot i que el comportament d'aquest sentit ha estat molt diferent en les activitats de mercat i en les de no-mercat que finança bàsicament el sector públic. Així, entre les principals activitats, les immobiliàries són les que manifesten una pèrdua d'ocupació relativa més important, així com les relacionades amb el transport i les agències de viatges, però la reducció és generalitzada a excepció d'activitats amb una provisió pública, com les sanitàries, l'educació o la pròpia administració.

La demanda interna catalana també presenta resultats negatius, davallant la inversió en construcció (-4,4%) i en béns d'equipament i altres (-1%), contagiada per la caiguda de l'activitat i la confiança empresarial i per les restriccions creditícies. El fre del

consum privat, malgrat el creixement experimentat per la població (del 2,13%), es visibilitza en la caiguda de la despesa en consum de les llars per habitant, mentre que la despesa en consum de les administracions públiques té un petit creixement derivat de l'ampliació de serveis fruit de l'increment de la població.

Al contrari de la demanda interna, l'aportació de demanda externa al creixement del PIB ha millorat gràcies a la flexió del dèficit comercial amb l'estranger derivat de la reducció de les importacions, més que no pas pel comportament de les exportacions de béns i serveis que evolucionen amb feblesa. De fet, els indicadors assenyalen que en el quart trimestre de 2008 la dinàmica de les exportacions ha anat a la baixa i encara més les importacions. Pel que fa als indicadors de demanda interna, tots pateixen una forta caiguda. L'augment de l'atur i el deteriorament de la renda disponible de les famílies s'han sumat a les restriccions creditícies i han enfonsat el consum de les famílies. La inversió en béns d'equipament, molt sensible a l'evolució de l'activitat i de la demanda, ha aguditzat la davallada, així com també la inversió en habitatge. Només els plans d'estímul fiscal semblen oferir un pal·liatiu revitalitzant la inversió pública.

A Catalunya, la crisi econòmica s'està traduint en uns resultats molt negatius al mercat laboral. Les dades de l'Enquesta de Població Activa (EPA) mostren un ràpid deteriorament de l'ocupació fins un -4,2% al quart trimestre de 2008 (equival a 148.300 ocupats menys respecte a finals de 2007). Aquest panorama també es confirma amb un registre negatiu d'afiliats a la Seguretat Social. La destrucció de llocs de treball està afectant fonamentalment els homes (-7,3%) mentre que la població femenina resta estable respecte al 2007. La població estrangera també comença a acusar el canvi de cicle i l'ocupació baixa un -2,2%.

Pel que fa al comportament sectorial, el deteriorament de l'ocupació s'estén a la majoria de sectors, corresponent la major davallada a la construcció (-20% interanual), la indústria (-7%) i els serveis (-0,3%). Per subsectors, el comportament negatiu també és generalitzat a la indústria (tèxtil, mobles, automoció i materials de construcció), tret del sector alimentari i el de fabricació d'altres materials de transport. Als serveis els pitjors resultats corresponen a les activitats immobiliàries, alguns serveis empresarials derivats d'aquesta mateixa activitat, la venda de vehicles, el comerç i les agències de viatges. Per contra, la sanitat, l'educació i l'administració pública han continuat generant ocupació.

La tendència més preocupant del mercat laboral és l'increment del nombre d'aturats. En termes absoluts, se'n comptabilitzen 204.000 més respecte a finals de 2007. A diferència de períodes anteriors, ara l'augment de l'atur deriva de la caiguda d'ocupació (de la qual provenen més d'un 80% dels nous aturats) i menys de la incidència del creixement de la població activa. La taxa d'atur s'ha elevat al quart trimestre de 2008 fins a un 11,8%, el valor més alt des de 1999. El col·lectiu d'homes és el que més s'ha vist afectat (12,2%) mentre que el de les dones s'incrementa fins a un 11,4%, invertint la tendència de les darreres dècades quan les dones presentaven una taxa d'atur sistemàticament més alta que la dels homes. Pel que fa a la població



estrangera, la taxa d'atur també registra un augment dràstic, fins a un 19,6%, però en aquest cas s'explica més per l'entrada de nous actius que per la destrucció d'ocupació.

L'any 2008 ha estat un any amb fortes oscil·lacions en la inflació catalana. Des de finals de 2007 va començar a pujar a causa de l'increment dels preus del petroli i les primeres matèries alimentàries, fins arribar al màxim al mes de juliol de 2008 (5,1%). A la segona meitat de l'any la tendència s'ha invertit, ja que la crisi econòmica ha frenat la demanda d'energia i el preu del cru ha registrat una important davallada. Aquest factor, conjuntament amb el retrocés del consum privat, ha implicat una correcció a la baixa de la inflació, tancant-se el mes de desembre amb una inflació mínima històrica d'un 1,6% interanual.

Pel que fa a l'evolució dels salaris i dels costos laborals, les dades del Departament de Treball, disponibles fins al mes de novembre de 2008, mostren com l'increment salarial pactat en convenis col·lectius ha estat d'un 3,73%, gairebé un punt percentual per sobre del registrat el mateix període de l'any anterior, mentre que els costos laborals per treballador a Catalunya s'han incrementat, d'acord amb l'Enquesta trimestral del cost laboral de l'INE, un 4,7% al tercer trimestre de 2008.

Al 2008 també es detecta una desacceleració del crèdit que evoluciona per sota de la meitat de fa un any tant per a activitats productives com per a persones físiques, mentre creix la morositat i, els mercats de capital, tanquen l'any amb caigudes generalitzades i l'Ibex acumula una davallada del 39,4% després de cinc anys consecutius de guanys.

El sector públic també veu com es redueix en un 24,3% la recaptació tributària de la Generalitat i la de l'administració central a Catalunya (en un 12,6%).

## **5.2. L'execució pressupostària**

A 1 de gener de 2008 es presenta un pressupost equilibrat pel que fa als ingressos i a les despeses sense especificar, però, una previsió de resultat al tancament.

Cal destacar, també, que al llarg de l'exercici no s'ha aprovat cap modificació pressupostària essent, per tant, el pressupost inicial l'objecte únic de la liquidació.

Si analitzem el pes de les partides en la composició pressupostària ens adonem que, pel que fa als ingressos, el 75,55% depenen de les quotes dels col·legiats i col·legiades, el 12,92% de subvencions i convenis amb administracions públiques i el 6,61% d'activitats formatives que organitza el Col·legi.

Fent el mateix exercici amb l'apartat de despeses es pot observar com aquestes no són tant captives com els ingressos, donat que es troben repartides de manera més equitativa, tot i que destaquen les de personal (24,82%), subvencions, convenis i acords (12,49%) i els grans capítols de la despesa corrent, on destaca l'activitat col·legial (10,92%), la infraestructura (10,86%), quotes al Consejo General (8,07%) i les despeses funcionals (7,49%).

	Pressupost	Executat	Diferencia*
<b>INGRESSOS</b>			
<b>QUOTES</b>	<b>732.408 €</b>	<b>694.380 €</b>	<b>-38.028 €</b>
Quotes dels Col·legiats/Col·legiades (quota anual 140euros)	677.740 €	678.300 €	560 €
Import Quota RC (8€+6% impost Prima)	38.728 €	0 €	-38.728 €
Inscripcions (60 euros)	15.940 €	16.080 €	140 €
<b>ACTIVITAT COL·LEGIAL</b>	<b>64.088 €</b>	<b>59.740 €</b>	<b>-4.348 €</b>
Formació	64.088 €	59.740 €	-4.348 €
<b>PUBLICACIONS I DOCUMENTACIÓ</b>	<b>20.320 €</b>	<b>13.380 €</b>	<b>-6.940 €</b>
Subscripcions RTS (41 euros)	13.120 €	11.761 €	-1.359 €
Espònsors RTS	7.200 €	1.620 €	-5.580 €
<b>SUBVENCIONS I CONVENIS</b>	<b>125.268 €</b>	<b>244.987 €</b>	<b>119.719 €</b>
Subvenció Diputació de Barcelona	3.000 €	3.000 €	0 €
Conveni Programa Primera Acol·lida Ajuntament de Lleida	57.512 €	60.400 €	2.888 €
Conveni Consell Comarcal del Tarragonès	43.596 €	82.439 €	38.843 €
Conveni Drets Civils i Ciutadania Ajuntament Lleida	20.000 €	0 €	-20.000 €
Medicorasse Corredoria d'Assegurances	1.160 €	0 €	-1.160 €
Conveni Ajuntament de l'Hospitalet	0 €	3.000 €	3.000 €
Conveni Generalitat de Catalunya	0 €	86.149 €	86.149 €
Conveni Diputació de Barcelona	0 €	10.000 €	10.000 €
<b>ALTRES INGRESSOS</b>	<b>21.414 €</b>	<b>21.059 €</b>	<b>-355 €</b>
Espònsors	15.000 €	3.500 €	-11.500 €
Cessió Sales	1.500 €	1.406 €	-94 €
Ingressos Varis	1.000 €	12.643 €	11.643 €
Prompte Pagament Consejo General	3.914 €	3.509 €	-405 €
<b>INGRESSOS FINANCERS</b>	<b>6.000 €</b>	<b>8.322 €</b>	<b>2.322 €</b>
Interessos Bancaris	6.000 €	8.322 €	2.322 €
<b>TOTAL</b>	<b>969.498 €</b>	<b>1.041.868 €</b>	<b>72.370 €</b>

	Pressupost	Executat	Diferencia
<b>DESPESES</b>			
<b>DESPESES DE REPRESENTACIÓ DE LA JUNTA DE GOVERN, RTS I ALTRES REPRESENTANTS DEL COL·LEGI</b>	<b>42.929 €</b>	<b>22.996 €</b>	<b>-19.933 €</b>
Dietes per assistència a reunions	26.702 €	22.043 €	-4.659 €
Despeses a justificar	15.405 €	953 €	-14.452 €

Assegurança	822 €	0 €	-822 €
<b>QUOTES CONSEJO GENERAL</b>	<b>78.283 €</b>	<b>73.754 €</b>	<b>-4.529 €</b>
Quotes Consejo General Diplomados en Trabajo Social y Asistentes Sociales	78.283 €	73.754 €	-4.529 €
<b>ASSEGURANCES COL·LEGIATS</b>	<b>53.715 €</b>	<b>49.553 €</b>	<b>-4.162 €</b>
Assegurances d'Accidents	15.405 €	13.436 €	-1.969 €
Assegurances Responsabilitat Civil	38.310 €	36.117 €	-2.193 €
<b>SUBVENCIONS, CONVENIS I ACORDS</b>	<b>121.108 €</b>	<b>92.392 €</b>	<b>-28.716 €</b>
Conveni Programa Primera Acollida Ajuntament de Lleida	57.512 €	52.444 €	-5.068 €
Consell Comarcal del Tarragonès	43.596 €	39.948 €	-3.648 €
Conveni Drets Civils i Ciutadania Ajuntament de Lleida	20.000 €	0 €	-20.000 €
<b>ACTIVITAT COL·LEGIAL</b>	<b>105.855 €</b>	<b>60.896 €</b>	<b>-44.959 €</b>
Formació	30.000 €	23.580 €	-6.420 €
Jornades i Activitats Col·legials	16.855 €	16.789 €	-66 €
Supervisió, orientació i consell	11.000 €	6.099 €	-4.901 €
Assessoria tècnica als col·legiats	36.000 €	8.124 €	-27.876 €
Congrés Català de Salut Mental	12.000 €	6.304 €	-5.696 €
<b>CONTRIBUCIÓ DEL COL·LEGI PER PROGRAMES DE SOLIDARITAT</b>	<b>13.555 €</b>	<b>0 €</b>	<b>-13.555 €</b>
Solidaritat (2% de les Quotes)	13.555 €	0 €	-13.555 €
<b>SERVEIS JURÍDICS I ECONÒMICS I COMUNICACIÓ</b>	<b>64.026 €</b>	<b>44.062 €</b>	<b>-19.964 €</b>
Assessorament jurídic col·legiats / col·legiades (consultes)	5.500 €	7.688 €	2.188 €
Assessorament jurídic al Col·legi	6.500 €	1.285 €	-5.215 €
Auditoria	2.800 €	0 €	-2.800 €
Serveis Econòmics Faura	28.346 €	20.718 €	-7.628 €
Serveis de Comunicació	20.880 €	14.371 €	-6.509 €
<b>PUBLICACIONS I DOCUMENTACIÓ</b>	<b>54.000 €</b>	<b>34.202 €</b>	<b>-19.798 €</b>
Revista Treball Social (14000*3)	42.000 €	34.202 €	-7.798 €
Documentació	6.000 €		-6.000 €
4er Premi de Recerca de Treball Social Dolors Arteman	6.000 €	0 €	-6.000 €
<b>PERSONAL</b>	<b>240.644 €</b>	<b>199.515 €</b>	<b>-41.129 €</b>
Sous i Salaris	184.220 €	152.687 €	-31.533 €
Seguretat Social Empresa	56.024 €	46.135 €	-9.889 €
Altres Despeses Socials	400 €	693 €	293 €

<b>DESPESES D'INFRAESTRUCTURA</b>	<b>105.328 €</b>	<b>53.844 €</b>	<b>-51.484 €</b>
Contribucions i altres	1.850 €	0 €	-1.850 €
Lloguers	28.054 €	27.608 €	-446 €
Comunitats de Propietaris	4.500 €	3.781 €	-719 €
Serveis (aigua, gas i llum)	7.700 €	6.045 €	-1.655 €
Manteniment, reparacions i neteja	32.864 €	13.477 €	-19.387 €
Assegurances Locals	2.260 €	2.934 €	674 €
Amortització immobilitzat	28.100 €	0 €	-28.100 €
<b>DESPESES FUNCIONALS</b>	<b>72.655 €</b>	<b>186.950 €</b>	<b>114.295 €</b>
Material d'Oficina	12.000 €	8.614 €	-3.386 €
Trameses	18.000 €	17.029 €	-971 €
Copisteria	10.000 €	12.007 €	2.007 €
Servei de Missatgeria	1.300 €	3.812 €	2.512 €
Telèfon	14.380 €	16.589 €	2.209 €
Publicitat, Propaganda i Relacions Públiques	8.220 €	9.456 €	1.236 €
Altres Despeses	8.755 €	17.733 €	8.978 €
Crèdits Comercials Incobrables	0 €	46.956 €	46.956 €
Tributs i altres recàrrecs	0 €	44.505 €	44.505 €
Estudis	0 €	10.250 €	10.250 €
<b>DESPESES FINANCERES</b>	<b>17.400 €</b>	<b>24.965 €</b>	<b>7.565 €</b>
Despeses Financeres i Bancàries	7.000 €	5.091 €	-1.909 €
Interessos Hipoteca Manresa	1.900 €	1.772 €	-128 €
Interessos Hipoteca Lleida	8.500 €	10.146 €	1.646 €
Interessos Hipoteca Tarragona	0 €	7.955 €	7.955 €
Altres despeses financeres	0 €	1 €	1 €
<b>TOTAL DESPESES</b>	<b>969.498 €</b>	<b>843.130 €</b>	<b>-126.368 €</b>

<b>RESULTAT PRESSUPOSTARI</b>		<b>198.738 €</b>	
-------------------------------	--	------------------	--

*\* La desviació anual reflecteix l'estat de les partides a 31 de desembre de 2008, restant de la quantitat pressupostada la liquidació real. Així, la quantitat resultant és positiva quan la partida s'ha exhaurit i negativa quan no s'ha sobrepassat el pressupostat.*

Si sobre les partides liquidades tornem a analitzar els pesos d'aquestes sobre el total d'ingressos i despeses veurem, en el primer cas, que la realitat difereix del pressupost inicial, tendint a un major equilibri entre les partides, de tal manera que es diversifiquen els ingressos i les seves fonts de proveïment. Així veiem com determinades partides baixen (les quotes fins el 66,65% i l'activitat col·legial al 5,73%) i, per contra, puguen substancialment les subvencions i convenis fins el 23,51%.

Les despeses liquidades evolucionen en un sentit similar als ingressos, disminuint el pes de personal (23,66%), subvencions, convenis i acords (10,96%), i l'activitat

col·legial (7,22%), però incrementant el de despeses funcionals (22,17%), quotes al Consejo (8,75%) i assegurances (5,88%).

Pel que fa a l'**execució pressupostària** i a les desviacions existents s'ha de diferenciar entre:

Els **Ingressos**, on s'ha executat un 7,46% més de l' inicialment previst.

- **Quotes:** s'ha liquidat un 94,81% del pressupost inicial. Bàsicament, aquesta circumstància s'explica per la disminució del número real de persones que s'han col·legiat (altes menys baixes) respecte al previst (158 sobre les 165 determinades en el pressupost 2008) i, sobretot, pel percentatge d'impagats que s'han produït durant l'any (un 5,22% sobre una previsió inicial del 2%). Ambdues circumstàncies es poden explicar per la conjuntura econòmica de recessió, que traslladada a l'economia domèstica es tradueix en una reducció de les despeses considerades prescindibles, efecte al que també contribueix la disposició legal de no obligatorietat de col·legiació per totes aquelles persones que presten els seus serveis professionals únicament a l'administració pública.
- **Activitat col·legial:** s'ha liquidat un 93,22% del pressupost inicial. Fonamentalment, els ingressos derivats d'aquest concepte provenen dels preus públics liquidats per la formació continuada realitzada durant l'exercici 2008. Ara bé, també cal tenir present que per determinar l'execució real d'aquesta partida s'hi ha de sumar els 8.100 € que ha aportat l'annex 2 del conveni signat amb el Departament d'Acció Social i Ciutadania de la Generalitat de Catalunya en concepte de formació. L'execució real, per tant, en concepte de formació ha estat del 105,85%.
- **Publicacions i documentació:** s'ha liquidat un 65,85% del pressupost inicial, produint-se la desviació bàsicament per haver liquidat menys ingressos per publicitat en la RTS dels inicialment previstos, certament elevats en un entorn caracteritzat per la retallada del consum i la disminució de la inversió en publicitat per part de les empreses. En tot cas, però, cal aclarir que per finançar parcialment la Revista s'han destinat 25.000 € provinents del conveni amb el Departament d'Acció Social de la Generalitat de Catalunya.
- **Subvencions i convenis:** s'ha liquidat un 195,57% del pressupost inicial. Aquesta partida s'ha incrementat de forma notòria fruit de les gestions realitzades davant les administracions, tant autonòmica com local, amb la finalitat de desenvolupar projectes compartits que han finalitzat amb la signatura de dos nous convenis (amb la Conselleria d'Acció Social i Ciutadania de la Generalitat de Catalunya i la Diputació de Barcelona) i l'increment de la dotació econòmica dels convenis amb l'Ajuntament de Lleida (el signat amb el departament de Drets Civils i Ciutadania es va comptabilitzar al 2007, tot i que s'ha executat durant el 2008) i el Consell Comarcal del Tarragonès. Per altra banda, també s'ha incorporat al pressupost l'import del conveni amb l'Ajuntament de l'Hospitalet com a col·laboració a la IV edició del Premi Dolors Arteman i s'ha traspassat a altres ingressos l'aportació de Medicorasse, ja que no es conceptualitza com un conveni.
- **Altres ingressos:** s'ha liquidat un 98,34% del pressupost inicial. Sota aquest concepte cal destacar dos aspectes, l'increment substancial de la partida

d'ingressos varis, on s'incorporen despeses finalistes, com la mediació, que posteriorment reverteixen íntegrament a qui ha prestat el servei, i els ingressos per mailings i lloguer de sales; i el fet de no haver assolit la xifra prevista d'ingressos per esponsorització (en aquesta partida es comptabilitzen les aportacions d'empreses privades als actes del 25è Aniversari del Col·legi) fruit, certament, d'una conjuntura econòmica adversa pels potencials patrocinadors del Col·legi (l'empresa privada).

- **Ingressos financers:** s'ha liquidat un 138,69% del pressupost inicial, incrementant, per tant, els ingressos derivats d'operacions de tresoreria en un moment en que la remuneració de comptes corrents i d'imposicions a curt termini han presentat un tipus d'interès més elevat del normal fruit de les necessitats de liquidesa de les entitats financeres.

Com a conclusió, pel que fa als ingressos, cal dir que l'execució pressupostària del 2008 posa de manifest dos aspectes rellevants: l'increment d'ingressos per sobre del pressupostat, fruit dels convenis i subvencions finalistes amb les administracions públiques i la diversificació dels ingressos en percentatges més coherents, de tal manera que es minimitza la dependència de les quotes col·legials (tot i que aquestes no han vist complerta la seva liquidació total en bona part per l'increment dels impagats).

Les **despeses**, on, contràriament als ingressos, s'ha executat menys del previst (un 86,97%), fruit, en bona part, de l'estalvi i la contenció de la despesa corrent.

- **Despeses de representació de la Junta de Govern, RTS i altres representants del Col·legi:** s'ha liquidat un 53,57% % del pressupost inicial fruit d'un excés de previsió pel 2008.
- **Quotes Consejo General:** s'ha liquidat un 94,22% del pressupost inicial ja que s'ha regularitzat la base de dades col·legial i no s'han inclòs en la liquidació al Consejo les persones col·legiades amb deutes per impagaments.
- **Assegurances col·legiats:** s'ha liquidat un 92,25% del pressupost inicial ja que la previsió d'altres col·legials ha estat inferior a la prevista, repercutint en una menor despesa per aquest concepte.
- **Subvencions, convenis i acords:** s'ha liquidat un 76,29% del pressupost inicial ja que durant el període de vigència dels convenis s'han produït baixes voluntàries del personal laboral adscrit a les administracions de referència i, a petició de les pròpies institucions, s'ha procedit a deixar-les vacants, implicant aquesta circumstància una menor despesa que, per altra banda, es compensa amb menors ingressos.
- **Activitat col·legial:** s'ha liquidat un 57,53% del pressupost inicial, fonamentalment pel retard en la posta en marxa del servei de consultoria professional adreçat a la col·legiatura i pels excessos de previsió tant en l'apartat de formació com en la dotació al IV Congrés Català de Salut Mental (despesa plurianual que afecta no només l'exercici 2008 sinó també el 2009).
- **Contribució del col·legi per programes de solidaritat:** La partida corresponent a aquest concepte no s'ha executat ja que s'ha traspasat íntegrament a l'exercici 2009 per aplicar-se conjuntament amb la consignació pressupostària definida

per aquesta nova anualitat i, per tant, es preveu la seva execució durant aquest exercici.

- **Serveis jurídics, econòmics i de comunicació:** s'ha executat un 68,82% respecte al pressupost inicial bàsicament per la contenció en la despesa d'assessoria jurídica i econòmica i pel retard en la posta en marxa del servei de comunicació (mitjans de 2008) i de l'encàrrec de l'auditoria corresponent a 2007 (que, juntament amb la corresponent a 2008 es contractarà una vegada aprovades les comptes corresponents a aquest darrer any).
- **Publicacions i documentació:** s'ha executat un 63,34% respecte al pressupost inicial, motivat per un excés de previsió respecte a la RTS, per l'estalvi generat en les despeses de documentació (realitzades amb recursos propis) i per haver-se diferit la publicació del IV Premi Dolors Arteman al 2009.
- **Personal:** s'ha executat el 82,91% respecte al pressupost inicial. Bàsicament aquesta diferència es produeix per no incloure dins aquest apartat la despesa generada per la contractació de personal adscrit al Consell Comarcal de Tarragonès, ja que s'ha imputat en la partida corresponent a Subvencions, Convenis i Acords.
- **Despeses d'infraestructura:** s'ha executat el 51,12 % respecte al pressupost inicial, tenint present, però, que d'aquest capítol s'ha eliminat la partida per dotació d'amortització que s'ha considerat a l'hora de conciliar el resultat pressupostari amb el comptable i que s'ha dut a terme un important esforç de contenció en la despesa derivada d'actuacions de manteniment, reparacions i neteja.
- **Despeses funcionals:** s'ha executat el 257,31% respecte al pressupost inicial, malgrat que cal tenir en compte que en aquest capítol s'han inclòs tres partides extrapressupostàries (l'anulació de crèdits incobrables corresponents a quotes col·legials impagades d'exercicis anteriors, els tributs generats per l'activitat del CODTS -IVA, IBI, residus sòlids urbans i taxes de les obres de condicionament del nou local de Tarragona- i, finalment, el cost de l'estudi de la professió. Destaca, també, en aquest capítol la despesa derivada dels actes commemoratius del 25è Aniversari del Col·legi que també poden considerar-se com a despeses no contemplades en el pressupost inicial.
- **Despeses financeres:** S'ha executat el 143,48% respecte al pressupost inicial, increment motivat per l'augment dels tipus d'interès hipotecaris que s'ha vingut suportant durant tot el 2008.

Com a conclusió, pel que fa a les despeses, cal destacar que s'ha procedit a contenir i minimitzar la despesa corrent i a actualitzar operacions realitzades en exercicis anteriors.

Per últim, cal destacar el **resultat pressupostari** (diferència entre ingressos i despeses) obtingut en aquest exercici, el qual ha estat **positiu en 198.738 €**. Respecte a aquest import, cal aclarir que el resultat comptable ha estat sensiblement superior, concretament de 245.597,12 €, tot i que per conciliar un i altre resultat s'han portat a terme les següents operacions comptables sense efectes monetaris:

- S'han comptabilitzat 95.296,29 € dotats a l'exercici 2006 com a provisió per despesa en concepte, entre altres, de formació i RTS. Al no haver-se realitzat

aquesta despesa ni han existit motius objectius per portar-la a terme cal procedir a regularitzar la situació i a comptabilitzar aquest import com un ingrés sense cap efecte monetari.

- S'han comptabilitzat com a despeses les amortitzacions de l'immobilitzat 2008 (-34.882,01 €) i una provisió de -13.555 € com a despesa contreta per fer front, durant l'exercici 2009, als Programes de Solidaritat i cooperació que no s'han desenvolupat durant el 2008 i que s'executaran conjuntament amb la dotació pressupostària inclosa en l'exercici 2009.

	Pressupost	Executat	Diferencia
<b>INVERSIONS</b>			
<b>INVERSIONS SEU SOCIAL CENTRAL</b>	<b>18.000 €</b>	<b>8.060 €</b>	<b>-9.940 €</b>
Climatització	18.000 €	0 €	-18.000 €
Software	0 €	2.210 €	2.210 €
Hardware	0 €	4.957 €	4.957 €
Altres immobilitzats	0 €	893 €	893 €
<b>INVERSIONS DELEGACIÓ DE TARRAGONA</b>	<b>90.000 €</b>	<b>23.204 €</b>	<b>-66.796 €</b>
Arranjament local Tarragona	90.000 €	23.204 €	-66.796 €
<b>INVERSIONS DELEGACIÓ DE GIRONA</b>	<b>240.000 €</b>	<b>0 €</b>	<b>-240.000 €</b>
Compra local Girona	240.000 €	0 €	-240.000 €
<b>INVERSIONS DELEGACIÓ DE LLEIDA</b>	<b>0 €</b>	<b>1.641 €</b>	<b>1.641 €</b>
Millora Instal·lacions	0 €	1.641 €	1.641 €
<b>TOTAL INVERSIONS</b>	<b>348.000 €</b>	<b>32.905 €</b>	<b>-315.095 €</b>

El pressupost d'inversions de 2008 contemplava diferents partides que no es troben incloses en el pressupost ordinari i que, normalment, es financen amb recursos propis (romanents generats en anteriors exercicis i aplicats a inversió) bé a partir de crèdits hipotecaris amb entitats financeres. De fet, durant l'exercici 2008 s'ha invertit, utilitzant recursos propis, bàsicament en tres conceptes: l'adequació del nou local de la Delegació de Tarragona, la modernització dels sistemes informàtics de la seu central seguint la tendència iniciada al 2007 (despesa no prevista inicialment en el pressupost) i, per últim, en la reposició de mobiliari a la Delegació de Lleida.

Per altra banda, s'han deixat sense efecte les obres previstes a la delegació de Girona i la climatització de la seu de Barcelona, ambdues traspassades a l'exercici 2009 i contemplades en el pressupost ordinari d'aquest exercici.

L'execució pressupostària en terme d'inversions, per tant, se xifra en un 9,46%.



### 5.3. Balanç de situació

Si bé els estatuts determinen que el règim econòmic del Col·legi ha de ser el pressupostari, no és menys cert que, per altra banda, la legislació vigent obliga a presentar l'estat comptable de la institució a partir d'un balanç i d'un compte de pèrdues i guanys.

De fet, l'objectiu dels estats comptables no és altre que proporcionar d'informació sobre el patrimoni (en aquest cas el del Col·legi) en una data concreta, així com de la seva evolució econòmica i financera en el període de referència (l'any 2008) per facilitar la presa de decisions econòmiques.

Per fer més entenedora la terminologia econòmica, cal dir que el **balanç de situació** és un estat comptable que reflexa la situació patrimonial del Col·legi. Aquesta situació es compon dels béns, drets, obligacions (deutes) i capital que es tenen en un moment concret. Els béns i drets integren l'actiu del balanç i el capital i els deutes o obligacions formen el passiu. Dit d'altra manera, l'Actiu reflexa les inversions que ha fet el Col·legi i el Passiu d'on han sortit els fons que les han finançat.

ACTIU

	<b>Exercici 2008</b>
<b>A) ACTIU NO CORRENT</b>	<b>656.256,09</b>
<b>I. Immobilitzat intangible</b>	<b>11.165,69</b>
6. Aplicacions informàtiques	11.165,69
206. Aplicacions informàtiques	50.794,40
2806. Amortització acumulada d'aplicacions informàtiques	-39.628,71
<b>II. Immobilitzat material</b>	<b>442.637,89</b>
1. Terrenys i construccions	400.558,18
211. Construccions	449.083,25
2811. Amortització acumulada de construccions	-48.525,07
2. Instal·lacions tècniques i altre immobilitzat material	42.079,71
212. Instal·lacions tècniques	94.771,76
216. Mobiliari	56.042,81
217. Equips per processos d'informació	113.913,78
219. Altre immobilitzat material	25.318,47
2812. Amortització acumulada d'instal·lacions tècniques	-78.176,59
2816. Amortització acumulada de mobiliari	-41.800,33
2817. Amortització acumulada d'equips per processos d'informació	-104.627,79
2819. Amortització acumulada d'altre immobilitzat material	-23.362,40
<b>III. Inversions immobiliàries</b>	<b>200.048,51</b>
1. Terrenys	200.048,51
220. Inversions en terrenys i bens naturals	200.048,51
<b>V. Inversions financeres a llarg termini</b>	<b>2.404,00</b>
5. Altres actius financers	2.404,00
260. Fiances constituïdes a llarg termini	2.404,00

<b>B) ACTIU CORRENT</b>	<b>544.211,31</b>
<b>III. Deutors comercials i altres comptes a cobrar</b>	<b>225.502,75</b>
3. Deutors variis	222.012,00
440. Deutors	183.748,50
446. Deutors de dubtós cobrament	38.263,50
5. Actius per impost corrent	<b>3.161,04</b>
470. Hisenda pública, deutora per diversos conceptes	296,08
473. Hisenda pública, retencions i pagaments a compte	2.864,96
6. Altres crèdits amb les administracions públiques	<b>329,71</b>
472. Hisenda pública, IVA suportat	329,71
<b>V. Inversions financeres a curt termini</b>	<b>11.822,39</b>
5. Altres actius financers	11.822,39
548. Imposicions a curt termini	11.822,39
<b>VI. Periodificacions a curt termini</b>	<b>4.275,14</b>
480. Despeses anticipades	4.275,14
<b>VII. Efectiu i altres actius líquids equivalents</b>	<b>302.611,03</b>
1. Tresoreria	302.611,03
570. Caixa, Euros	1.838,02
572. Bancs i institucions de crèdit c/c vista, euros	300.773,01
<b>TOTAL ACTIU</b>	<b>1.200.467,40</b>

## PASSIU

	Exercici 2008
<b>A) PATRIMONI NET</b>	<b>698.256,79</b>
a-1) Fons propis	698.256,79
<b>I. Capital</b>	<b>3.636,53</b>
1. Capital escripturat	3.636,53
101 Fons social	3.636,53
<b>III. Reserves</b>	<b>278.165,60</b>
2. Altres reserves	278.165,60
113. Reserves voluntàries	278.165,60
<b>V. Resultats d'exercicis anteriors</b>	<b>170.857,54</b>
1. Romanent	170.857,54
120. Romanent	170.857,54
<b>VII. Resultat de l'exercici</b>	<b>245.597,12</b>
129. Resultat de l'exercici	245.597,12
<b>B) PASSIU NO CORRENT</b>	<b>331.873,63</b>
<b>II. Deutes a llarg termini</b>	<b>331.873,63</b>
2. Deutes amb entitats de crèdit	331.873,63
170. Deutes a llarg termini amb entitats de crèdit	331.873,63
<b>C) PASSIU CORRENT</b>	<b>170.336,98</b>
<b>II. Provisions a curt termini</b>	<b>13.555,00</b>
4994. Provisió per contractes onerosos	13.555,00
<b>III. Deutes a curt termini</b>	<b>23.340,87</b>

2. Deutes amb entitats de crèdit	16.480,56
520. Deutes a curt termini amb entitats de crèdit	16.480,56
5. Altres passius financers	6.860,31
555. Partides pendents d'aplicació	6.860,31
<b>V. Creedors comercials i altres comptes a pagar</b>	<b>110.711,49</b>
3. Creedors varis	87.576,76
410. Creedors per prestacions de serveis	87.576,76
4. Personal (remuneracions pendents de pagament)	-0,54
465, Remuneracions pendents de pagament	-0,54
5. Passius per impost corrent	17.119,58
475. Hisenda Pública, creadora per conceptes fiscals	17.119,58
6. Altres deutes amb les Administracions Públiques	6.015,69
476. Organismes de la Seguretat Social, creadors	6.015,69
<b>VI. Periodificacions</b>	<b>22.729,62</b>
485. Ingressos anticipats	22.729,62
<b>TOTAL PATRIMONI NET I PASSIU</b>	<b>1.200.467,40</b>

#### 5.4. Compte de pèrdues i guanys

El **compte de pèrdues i guanys** recull el benefici o la pèrdua que obté el Col·legi durant un exercici econòmic. De fet, mentre el balanç és una fotografia del Col·legi en un moment determinat, el Compte de Resultats seria una pel·lícula de l'activitat del Col·legi durant un exercici.

	Exercici 2008
<b>A) OPERACIONS CONTINUADES</b>	
1. Import net de la xifra de negocis	788.558,41
a) vendes	3.509,21
b) Prestacions de serveis	785.049,20
2. Variació d'existències de productes acabats i en curs de fabricació	0,00
3. Treballs acabats per l'empresa pel seu actiu	0,00
4. Aprovisionaments	0,00
a) Consum de mercaderies	0,00
b) Consum de matèries primeres i altres matèries consumibles	0,00
c) Treballs realitzats per altres empreses	0,00
d) Deteriorament de mercaderies, matèries primeres i altres aprovisionaments	0,00
5. Altres ingressos d'explotació	244.987,48
a) Ingressos accessoris o altres de gestió corrent	0,00
b) Subvencions d'explotació incorporades al resultat de l'exercici	244.987,48
6. Despeses de personal	-239.463,21
a) Sous, salaris i assimilats	-183.141,78
b) Càrregues socials	-56.321,43
c) Provisions	0,00
7. Altres despeses d'explotació	-502.051,19

a) Serveis exteriors	-492.051,19
b) Tributs	-41.450,83
c) Pèrdues, deterioració i variació de provisions per operacions comercials	34.785,61
d) Altres despeses de gestió corrent	-3.053,76
8. Amortització de l'immobilitzat	-34.882,01
9. Imputació de subvencions d'immobilitzat no financer i altres	0,00
10. Excessos de provisions	0,00
11. Deterioració i resultat per alienacions de l'immobilitzat	0,00
a) Deterioracions i pèrdues	0,00
b) Resultats per alienacions i altres	0,00
<b>A.1) RESULTAT D'EXPLOTACIÓ (1+2+3+4+5+6+7+8+9+10+11)</b>	<b>257.149,48</b>
12. Ingressos financers	8.321,66
a) De participació en instruments de patrimoni	0,00
a1) En empreses del grup i associades	0,00
a2) A tercers	0,00
b) De valors negociables i altres instruments financers	8.321,66
b1) En empreses del grup i associades	0,00
b2) A tercers	8.321,66
13. Despeses financeres	-19.874,02
a) Per deutes amb empreses del grup i associades	0,00
b) Per deutes amb tercers	-19.874,02
c) Per actualització de provisions	0,00
14. Variació de valor raonable en instruments financers	0,00
a) Cartera de negociació i altres	0,00
b) Imputació al resultat de l'exercici per actius financers disponibles per a la venda	0,00
15. Diferències de canvi	0,00
16. Deterioració i resultat per alienacions d'instruments financers	0,00
a) Deterioracions i pèrdues	0,00
b) Resultats per alienacions i altres	0,00
<b>A.2) RESULTAT FINANCER (12+13+14+15+16)</b>	<b>-11.552,36</b>
<b>A.3) RESULTAT ABANS D'IMPOSTOS (A.1+A.2)</b>	<b>245.597,12</b>
17. Impost sobre beneficis	0,00
<b>A.4) RESULTAT DE L'EXERCICI PROCEDENT D'OPERACIONS CONTINUADES (A.3+17)</b>	<b>245.597,12</b>
<b>B) OPERACIONS INTERRUMPIDES</b>	<b>0,00</b>
18. Resultat de l'exercici procedent d'operacions interrompudes net d'impostos	0,00
<b>A.5) RESULTAT DE L'EXERCICI (A.4+18)</b>	<b>245.597,12</b>

## 5.5. Els ratis

Un rati constitueix una mesura obtinguda a partir del balanç i el compte de pèrdues i guanys que dona informació econòmica i financera. Serveixen per determinar la magnitud i la direcció dels canvis soferts per una organització durant un període de temps i, fonamentalment, es divideixen en quatre grans grups (liquidesa, gestió o activitat, solvència, endeutament o apalancament i rendibilitat). Per l'activitat que ens ocupa, però, només s'utilitzaran els de liquidesa (avaluen la capacitat de l'organització per atendre els seus compromisos a curt termini) i solvència (relacionen recursos i compromisos).

Cal tenir present, però, que no existeixen publicacions oficials amb l'evolució dels ratis en el que podríem considerar el sector del Col·legis Professionals i, per tant, s'ha pres com a base el de les empreses espanyoles no financeres, aplicant un coeficient de correcció a la baixa.

Liquidesa	$\frac{\text{Actiu Circulant}}{\text{Passiu Circulant}}$	3,19
Tresoreria	$\frac{\text{Actiu Circulant} - \text{Existències}}{\text{Exigible a Curt Termini}}$	3,19
Disponibilitat	$\frac{\text{Disponible}}{\text{Exigible a Curt Termini.}}$	3,17
Cobertura Deute Bancari	$\frac{\text{Exigible Bancari}}{\text{Total exigible}}$	69%
Endeutament	$\frac{\text{Exigible}}{\text{Passiu}}$	0,42
% Deutes a Curt termini	$\frac{\text{Exigible a Curt Termini}}{\text{Total Exigible}}$	34%
Cost mig del Passiu	$\frac{\text{Despeses Financeres}}{\text{Passiu Aliè}}$	5,71%
Fons de Maniobra	Actiu Circulant - Passiu Circulant	373.874,3 €

Pel que fa als ratis de liquidesa (liquidesa, tresoreria i disponibilitat) es fixa un valor de referència ideal de 1, tot i que en les empreses el valor de referència és el 2. Estar per sota d'aquest valor indica possibles dificultats per fer front al deute a curt termini, que no és precisament el cas del Col·legi. Malgrat tot, és una dada orientativa a la que s'ha d'afegir que el deute a curt termini del col·legi ha anat disminuint des del 2006. De fet, l'evolució durant el 2008 ha estat positiva degut a la major entrada d'ingressos i a una contenció de la despesa.

Pel que fa a la cobertura del deute cal dir que més del 50% és amb entitats bancàries, derivat de les diferents hipoteques que s'han anat constituint per l'adquisició de locals, i, hores d'ara, es perfectament assumible per les finances i l'activitat econòmica que es genera, tot i que aquest percentatge s'ha vist incrementat al 2008 per la inclusió de la hipoteca corresponent a la compra del nou local de la Delegació de Tarragona.

La relació d'exigible respecte als fons propis s'ha incrementat respecte al 2006 i 2007, tot i que la contenció de la despesa durant el 2008 ha suposat millorar aquest rati. Cal dir, també, que el deute a curt termini del Col·legi segueix una tendència decreixent.

Pel que fa al passiu, el seu cost ha s'ha incrementat respecte als exercicis 2006 i 2007 (ambdós caracteritzats per una tendència a la baixa dels tipus d'interès), ja que el 2008 s'ha invertit la tendència dels tipus, presentant aquests un increment notable. Aquesta situació es reflexa en un augment del cost del deute del Col·legi amb tercers (fonamentalment entitats financeres).

Per últim, dir que per qualsevol organització és bàsic un fons de maniobra positiu i, en aquest sentit, el Col·legi presenta unes dades absolutament correctes.

De l'anàlisi econòmico-financera de la liquidació del pressupost 2008 es desprèn que la situació del Col·legi Oficial de Diplomats en Treball Social i Assistents Socials de Catalunya és òptima per desenvolupar amb plena normalitat les seves funcions.